



SEFOPE



International  
Labour  
Organization

100  
1919-2019

# Levantamentu Forsa Traballu Timor-Leste 2010-2013-2016

Tendência prinsipál sira bazeia ba dadus armonizadu





Copyright © International Labour Organization 2019

First published 2019

Publications of the International Labour Office enjoy copyright under Protocol 2 of the Universal Copyright Convention. Nevertheless, short excerpts from them may be reproduced without authorization, on condition that the source is indicated. For rights of reproduction or translation, application should be made to ILO Publications (Rights and Licensing), International Labour Office, CH-1211 Geneva 22, Switzerland, or by email: [rights@ilo.org](mailto:rights@ilo.org). The International Labour Office welcomes such applications.

Libraries, institutions and other users registered with a reproduction rights organization may make copies in accordance with the licences issued to them for this purpose. Visit [www.ifrro.org](http://www.ifrro.org) to find the reproduction rights organization in your country.

---

*Levantamentu Forsa Traballu Timor-Leste 2010-2013-2016: Tendénsia prinsipál sira bazeia ba dadus armonizadu*

International Labour Office - Dili: ILO, 2019

ISBN: 978-92-2-133938-0 (print)

978-92-2-133940-3 (web pdf)

---

The designations employed in ILO publications, which are in conformity with United Nations practice, and the presentation of material therein do not imply the expression of any opinion whatsoever on the part of the International Labour Office concerning the legal status of any country, area or territory or of its authorities, or concerning the delimitation of its frontiers.

The responsibility for opinions expressed in signed articles, studies and other contributions rests solely with their authors, and publication does not constitute an endorsement by the International Labour Office of the opinions expressed in them.

Reference to names of firms and commercial products and processes does not imply their endorsement by the International Labour Office, and any failure to mention a particular firm, commercial product or process is not a sign of disapproval.

Information on ILO publications and digital products can be found at: [www.ilo.org/publns](http://www.ilo.org/publns).

---

Printed in Indonesia

# Prefásiu

Levantamentu Forsa Traballu 2010-2013-2016 – Tendénsia Prinsipál Bazeia ba Dadus Armonizadu mak apresenta hodi fornese série ida tuir tempu kona-ba indikadór forsa traballu xave sira ba 2010, 2013 and 2016. Objetivu prinsipál hosi relatóriu ida-ne'e mak atu analiza evolusaun indikadór forsa traballu prinsipál sira-nian.

Timor-Leste hala'o tiha ona levantamentu forsa traballu rua iha 2010 no 2013, no iha 2016 Diresaun Jerál ba Estatístikas, Ministériu Finansas no Sekretáriu Estadu Formasaun Profisionál no Empregu/SEFOPE) hala'o tiha ona Levantamentu Traballu Infantíl ne'ebé administra rua-hotu kestionáriu labarik nian ba labarik idade tinan 5 to'o 17 no kestionáriu adultu nian. Kestionáriu adultu nian inklui pergunta sira kona-ba estadu forsa traballu no karakterístika empregu no dezempregu nian hosi populasau idade serbisu, no nune'e fornese dadus xave barak ne'ebé jeralmente hetan hosi levantamentu forsa traballu konvensional. Levantamentu Traballu Infantíl 2016 nian mak konsidera nu'udar "mini Levantamentu Forsa Traballu" ida atu prodús estatístika forsa traballu komparavel ba LFT 2010 no 2013.

Maske relatóriu ida-ne'e representa dadus komparativu kona-ba tendénsia forsa traballu prinsipál sira, área atividade ekonómiku, profisaun, estadu iha empregu, oras iha serbisu, mane no feto, juventude, edukasaun no rejiaun sira hosi LFT 2010, 2013 no 2016, iha buat barak liután atu estuda hosi dadus ne'e. Ami hakarak enkoraja lee-na'in sira atu utiliza konjuntu dadus buras ne'e atu halo análize detalladu liután atu bele informa tan debate polítika. Ami hein katak deskoberta sira bele kontribui ba baze koñesimentu no fó apoiu ba planeamentu no formulaun polítika.

Ami hakarak oferese ami-nia agradesimentu sinseru ba ema hotu-hotu ne'ebé halo parte iha elaborasaun relatóriu ida-ne'e. Pesoál sira iha Diresaun Jerál ba Estatístikas, Ministériu Finansas no Sekretáriu Estadu Formasaun Profisionál no Empregu ne'ebé serbisu maka'as hodi halibur hamutuk dadus ne'ebé apresenta iha relatóriu ida-ne'e. Ami rekoñese Organizaun Internasionál ba Traballu (ILO) no Sr. Farhad Mehran (Konsultór ILO nian) ba sira-nia asisténsia téknika iha análize prosesamentu dadus no prosesu elaborasaun relatóriu ne'e. Ikus liu hotu, ha'u iha agradesimentu boot ba respondente levantamentu sira ne'ebé ho laran-luak fornese informasaun ne'ebé forma baze ba relatóriu ida-ne'e.



**Sara Lobo Brites**  
Vice-Ministra no Ministra  
Finansas Interina



**Julião da Silva**  
Sekretáriu Estadu Formasaun  
Profisionál no Empregu



# Konteúdu

1. Introdusaun	1
2. Tendénsia forsa traballu prinsipál	3
3. Área atividade ekonómiku	6
4. Empregu ka Profisaun	8
5. Estatutu iha empregu	10
6. Oras serbisu nian	12
7. Mane no feto sira	13
8. Juventude	17
9. Edukasaun	21
10. Rejiaun sira	23

## Aneksu sira

A. Metodolojia	28
B. Kualidade dados nian	34
C. Armonizasaun dados nian	38
D. Tabela estatísticas (mini LFT 2016)	43



# 1. Introdusaun

HAFOIN tuir publikasaun ***Levantamentu Forsa Traballu Timor-Leste 2010 no 2013 Tendénsia Bazeia ba Dadus Armonizadu***,<sup>1</sup> iha desizaun atu hatutan série ne'e ho dadus hosi 2016 foti hosi Levantamentu Traballu Infantíl (LTI) ne'ebé hala'o tiha liuhosi Diresaun Jerál Estatístikas (DJE) iha 2016. Kestionáriu hosi levantamentu ne'e mak trata ho labarik sira tinan 5 to'o 17 no mós membru adultu sira-seluk iha umakain. Nune'e, sai posivel atu foti dadus hosi levantamentu ne'e ba populasaun idade traballu nian tinan 15 ba leten aliñadu ho ámbitu levantamentu forsa traballu 2010 no 2013 sira-nian.

Kestionáriu levantamentu ba LTI 2016 inklui pergunta prinsipál sira kona-ba Estatutu forsa traballu no karakterístika empregu/dezempregu ne'ebé kobra ona iha levantamentu forsa traballu, LFT 2010 no LFT 2016. Iha sentidu ida-ne'e, levantamentu forsa traballu 2016 nian mak trata hanesan "mini LFT" no nia rezultadu sira sei kompara ho levantamentu anteriór sira. Nune'e nia fornese série tempu kona-ba indikadór forsa traballu xave sira ba tinan 2010, 2013, no 2016. Iha esperansa katak DJE sei hala'o levantamentu forsa traballu nasionál tomak iha 2019, hodi nune'e fornese baze atu hatutan série tempu ne'e ba períodu tinan-tolu tan, 2010-2013-2016-2019.

Isin hosi relatóriu ida-ne'e mak tuir forma hanesan de'it ho publikasaun LFT 2010-2013. Inklui kapitulu sanulu ne'ebé trata ho tópiku hanesan de'it, iha orden hanesan no ho tabela no figura atu hanesan ne'ebé mak hatutan atu haree ba períodu 2010-2013 no 2016. Kapitulu sanulu sira mak: 1. Introdusaun; 2. Tendénsia prinsipál iha forsa traballu; 3. Área atividade ekonómiku; 4. Empregu no Profisaun sira; 5. Estatutu iha empregu; 6. Oras serbisu nian; 7. Mane no feto sira; 8. Juventude; 9. Edukasaun; no 10. Rejiaun sira.

Iha exesaun tolu tuir konteúdu publikasaun LFT 2010-2013 nian. Kapitulu 6 kona-ba empregu informál mak troka fali ho kapitulu ida kona-ba oras serbisu nian. Substituisaun ne'e sai nesesáriu tanba mini LFT 2016 (i.e., Levantamentu Traballu Infantíl 2016) mak la rekolla dadus nesesáriu atu sukat setór informál no empregu informál. Exesaun ida-seluk mak omisaun ba diskusaun kona-ba partisipasaun iha programa formasaun sira iha Kapitulu 9 tanba falta dadus iha mini LFT 2016, no nia substituisaun ho diskusaun kona-ba dezakordu kapasidade no relasaun entre atinjimentu edukasionál no empregu ka profisaun atuál. Ikus liu hotu, exesaun datoluk mak atu muda diskusaun no gráfiku kona-ba indikadór juventude sira-ne'ebé laiha empregu, lamós tuir edukasaun lamós formasaun (LELE) ba kapitulu kona-ba juventude. Mudansa hirak-ne'e rezulta ho modifikasaun uitoan ba número figura balu nian.

<sup>1</sup> ILO 2016, *Levantamentu Forsa Traballu Timor-Leste 2010 no 2013 Tendénsia Prinsipál Bazeia ba Dadus Armonizadu*, ILO no Sekretáriu Estatutu ba Polítika Formasaun Profisionál no Empregu (SEPFPOPE), Díli, 2016



Publikasaun prezente mak suplementa ho aneksu haat. Aneksu A deskreve metodolojia Levantamentu Traballu Infantíl 2016 ho relasaun ba dezeńu amostrajen no dezeńu kestionáriu relevante ba sasukat empregu no dezempregu no sira-nia karakterístika nian. Aneksu B mak relata kona-ba kualidade dados nian ho relasaun ba erru laiha-resposta, erru kobertura, no erru amostrajen. Aneksu C mak deskreve oinsá dados levantamentu brutu mak prosesa tiha hodi sukat karakterístika forsa traballu prinsipál hosi populasaun idade serbisu nian aliñadu ho padraun internasionál sira ne'ebé adopta tiha ona liuhosi Konferénsia Internasionál 19<sup>o</sup> ba Estatístiku Traballu (ICLS)<sup>2</sup> no mós padraun sira ne'ebé adopta tiha liuhosi ICLS 13<sup>o</sup> nian.<sup>3</sup> Ikus liu hotu Aneksu D kontein hela tabela estatístika sira ne'ebé konstrui tiha ho konfigurasaun hanesan ho programa apuramentu hosi relatóriu LFT 2013,<sup>4</sup> exepthu ba tabela haat ne'ebé falta, rua kona-ba tipu kontratu, ida kona-ba empregu-menus relasiona ho tempu no ida seluk kona-ba kobertura seguransa sosiál. Tabela hirak-ne'e labele atualiza tanba iten dados korrespondente sira mak la rekolla iha mini LFT 2016 (i.e., Levantamentu Traballu Infantíl 2016).

---

2 ILO, *Resolution concerning statistics of work, employment and labour underutilization*, adopted by the 19<sup>th</sup> International Conference of Labour Statisticians, Geneva, 2013.

3 ILO, *Resolution concerning statistics of the economically active population, employment, unemployment and underemployment*, adopted by the 13<sup>th</sup> International Conference of Labour Statisticians, Geneva 1982.

4 Diresaun Jerál Estatístikas (DJE), no Sekretariadu Estadu ba Polítika Formasaun Profisionál no Empregu (SEPFPOPE), *Levantamentu Forsa Traballu Timor-Leste 2013*, Díli, Timor-Leste.



## 2. Tendénsia prinsipál sira iha forsa traballu

TENDÉNSIA prinsipál sira iha forsa traballu mak apresenta iha Tabela 1 iha kraik. Koluna rua dahuluk sira reprodús rezultadu publikadu ba 2010 no 2013 bazeia ba dadus armonizadu aliñadu ho padraun internasionál 2013 ne'ebé adopta tiha liuhosi ICLS 190. Koluna ikus liu fornese rezultadu korrespondente ba 2016 kalkula bazeia ba parte adultu nian hosi Levantamentu Traballu Infantil Nasionál 2016 refere ba iha ne'e ho naran mini LFT 2016.

### 1. Indikadór forsa traballu prinsipál sira iha: LFT Timor-Leste 2010-2013-2016

	LFT 2010*	LFT 2013	Mini LFT 2016
Populasaun idade serbisu (tinan 15+)	627.0	696.2	724.5
Forsa traballu	150.9	213.3	339.5
Empregadu	139.1	189.3	304.0
(ne'ebé iha empregu-menus tuir tempu)	0.1	1.4	-
Dezempregu	11.8	23.4	35.4
Iha forsa traballu nia li'ur	477.5	483.0	385.0
(hosi ne'ebé forsa traballu poténsiál)	3.4	7.7	-
Produtór ai-han subsisténsia	206.3	178.9	109.7
<b>%</b>			
Taxa partisipasaun forsa traballu	24.0	30.6	46.9
Taxa empregadu-tuir-populasaun	22.1	27.3	42.0
LU1. Taxa dezempregu	7.8	11.0	10.4
LU2. Taxa kombinasaun dezempregu no empregu-menus tuir tempu	7.9	11.7	-
LU3. Taxa kombinasaun dezempregu no forsa traballu poténsiál	9.8	14.1	-
LU4. Sasukat kompózitu hosi utilizaun-menus traballu nian	9.9	14.7	-

Rezultadu sira hatudu padraun evolusaun klaru. Populasaun idade serbisu (tinan 15 ba leten) aumenta beibeik hosi ema na'in 627.000 iha 2010 to'o ema na'in 696.200 iha 2013 no ema na'in 724.500 iha 2016, ne'ebé reprezenta taxa kresimentu anuál médiu



maizumenus porsentu 2,4. Partisipasaun forsa traballu no mós nia komponente sira, empregu no dezempregu, sa'e durante período: forsa traballu hosi ema na'in 150.900 iha 2010 to'o ema na'in 213.000 iha 2013 no ema na'in 339.500 iha 2016; empregu sa'e hosi ema na'in 139.100 iha 2010 to'o ema na'in 189.300 iha 2013 no ema na'in 304.000 iha 2016; no dezempregu sa'e hosi ema na'in 11.800 iha 2010 to'o ema na'in 23.400 iha 2013 no ema na'in 35.400 iha 2016.

Aumentu boot hosi empregu ne'ebé mak sukat durante período sira hosi 2010 to'o 2013 ho hosi 2013 to'o 2016 la bele interpreta hanesan aumentu masivu ba kriaun empregu durante período rua nia laran. Parte signifikativu hosi aumentu ne'e mak tanba mudansa ba operasaun produsaun ai-han subsisténsia hosi produsaun prinsipalmente ba konsumu rasik la konsidera hanesan empregu to'o produsaun tomak ka prinsipalmente ba merkadu konsidera hanesan empregu halo tuir padraun estatístiku internasionál foun kona-ba tópiku ida-ne'e. Parte seluk hosi aumentu ne'e sei refleto movimentu produtór ai-han subsisténsia nian ba empregu formál nu'udar traballadór ba sira-nia an rasik ka traballadór família kontribuinte iha empreza setór informál sira. Aumentu ba empregu ne'ebé refleto kriaun empregu iha setór formál tuir nune'e mak menus liu tebes duké buat ne'ebé sujere liuhosi número sira. Asuntu ida-ne'e tenke hetan konsiderasaun beibeik bainhira atu interpreta rezultadu sira iha relatóriu ida-ne'e nia laran.

Partikularmente, tenke nota katak durante período hanesan de'it, populasaun iha forsa traballu nia li'ur tun hosi ema na'in 477.500 iha 2010 to'o ema na'in 483.000 iha 2013 depois sa'e to'o ema na'in 385.00 iha 2016. Partikularmente, número produtór ai-han subsisténsia sira la konsidera hanesan empregu halo tuir padraun estatístiku internasionál sira tun maka'as hosi ema na'in 206.300 iha 2010 to'o ema na'in 178.900 iha 2013 no ema na'in 109.700 iha 2016.

Haree hela ba parte kraik iha tabela laran, taxa partisipasaun forsa traballu define hanesan proporsaun hosi forsa traballu tuir populasaun idade serbisu nian espresa iha termu persentajen mak indikadór ida hosi nivel atividade merkadu traballu no prezizamente liután persentajen hosi populasaun idade serbisu nian iha rai-laran ne'ebé hela ativu ekonomikamente. Dadus ne'e hatudu katak taxa partisipasaun forsa traballu nian sa'e badadaun hosi porsentu 24,0 iha 2010 to'o porsentu 30,6 iha 2013 no porsentu 46,0 iha 2016, iha parte tanba mudansa hosi operasaun produsaun ai-han subsisténsia hanesan temi tiha iha leten.

Empregu agregadu jeralmente sa'e tuir kresimentu populasaun nian. Nune'e taxa empregu tuir populasaun idade serbisu nian mak indikadór importante hosi abilidade ekonomia nian atu fornese empregu ba nia populasaun ne'ebé aumenta beibeik. Aliñadu ho tendénsia hosi taxa partisipasaun forsa traballu, dadus iha Tabela 1 hatudu katak

proporsaan empregu-tuir-populasaun mós sa'e badadaun hosi porsentu 22,1 iha 2010 to'o porsentu 27,3 iha 2013 no to'o porsentu 42,0 iha 2016.

Apezarde liafuan kausaun ne'ebé temi tiha ona, kresimentu empregu nian mak sufisientemente significativu durante tinan tolu foin bá kotuk nia laran atu estabiliza no nune'e mós hamenus uitoan taxa dezempregu. Taxa dezempregu mak indikadór ne'ebé uza komún liu hotu kona-ba merkadu traballu. Nia mak define hanesan númeru ema dezempregadu espresa nu'udar persentajen hosi forsa traballu. Taxa dezempregu dalaruma uza iha sentidu jerál nu'udar indikadór hosi ekonomia nia saúde, la'ós de'it merkadu traballu nian. Tabela 1 hatudu hela katak taxa dezempregu sa'e hosi porsentu 7,8 iha 2010 to'o porsentu 11,0 iha 2013, maibé estabilizadu ka hatún uitoan durante tinan tolu bá kotuk nia laran to'o maizumenus porsentu 10,4 iha 2015 nafatin significativamente aas liu duké taxa korrespondente iha rain Sudeste Aziátiku sira. Ida-ne'e mak tanba rain sira-seluk jeralmente sukat empregu no dezempregu aliñadu ho padraun internasionál anteriór liu ne'ebé adopta iha ICLS 13<sup>o</sup> iha 1982 ne'ebé esklui produsaun ba uzu rasik nu'udar parte ida hosi empregu, no tuir nune'e aumenta empregu ne'ebé sukat no hamenus sasukat dezempregu nian kompara ho sasukat Timor-Leste nian ne'ebé mak aliñadu ho padraun internasionál foun sira ne'ebé adopta liuhosi ICLS 20<sup>o</sup> (2013).

Taxa dezempregu nu'udar sasukat hosi imbalansu iha merkadu traballu ne'ebé representa aspektu ida hosi persentajen fornesimentu traballu la utilizadu iha rain nia laran. Aspektu sira-seluk mak sukat hela tuir empregu-menus no liuliu empregu-menus tuir tempu no forsa traballu potenciál kompostu hosi ema ne'ebé laiha empregu ka lakohi no disponivel atualmente ba empregu. Dadus 2010 no 2013 nian kona-ba empregu-menus tuir tempu no forsa traballu potenciál labele atualiza ba 2016 tanba dadus nesesáriu mak la disponivel ba mini LFT 2016 nian. Valór korrespondente sira nune'e mak falta iha Tabela 1 no taxa utilizaun-menus traballu nian hatudu tendénsia atu hanesan, bele haree katak LU2, LU3 no LU4 sei mós hatudu tendénsia estavel ka diminuisaun durante períodu tinan tolu nia laran hosi 2013 no 2016 hanesan LU1 (taxa dezempregu).

### 3. Área atividade ekonómiku

ÁREA atividade ekonómiku sei refere ba atividade hosi estabelesimentu iha-ne'ebé ema empregadu ida serbisu durante período tempu ne'ebé refere. Nia deskreve atividade estabelesimentu nian, la'ós tipu serbisu ne'ebé individuál ne'e halo bainhira serbisu iha estabelesimentu ne'ebá. Empreza ida bele fatin-agrikultura, minerasaun, fabrika, karpintaria, loja, eskritóriu ka unidade ekonómiku ho tipu atu hanesan. Importante atu haree ketaketak diferensa entre empreza no estabelesimentu sira. "Empreza" ida mak konseitu luan liu duké "estabelesimentu". Empreza nu'udar entidade legál (ka grupu entidade legál) no bele iha estabelesimentu balu ho atividade ekonómiku oioin iha fatin oioin.

#### 2. Empregu tuir área atividade ekonómiku iha empregu prinsipál: Timor-Leste LFT 2010-2013-2016

%	LFT 2010*	LFT 2013	Mini LFT 2016
Agrikultura, florestál no peskas	26.3	25.6	31.6
Minerasaun no hasai-fatuk	0.8	0.6	6.1
Manufatura	4.3	4.5	3.4
Eletrisidade, gás, bee-suhar, A/C, bee-moos, saneamentu no jestaun fo'er	0.3	0.4	0.2
Konstrusaun	8.9	7.5	7.8
Komérsiu grossu no retalhe, reparasaun veíkulu motór	19.8	23.2	22.2
Atividade servisu alojamentu no ai-han	1.6	1.3	0.1
Transporte no armazenajen	5.7	6.1	2.8
Atividade profisionál	7.1	12.6	1.1
Administrasaun públiku no defeza	4.7	4.0	10.8
Edukasaun	10.8	6.4	6.5
Atividade saúde umanu no serbisu sosiál	2.1	1.9	0.9
Atividade servisu sira seluk	6.8	4.0	5.8
La spesifikadu	0.9	1.7	0.7
Totál	100.0	100.0	100.0

Tabela 2 apresenta dados kona-ba klasifikasaun hosi ema empregadu sira tuir área atividade ekonómiku iha empregu prinsipál halo tuir Klasifikasaun Industriál Padraun Internasionál ba Atividade Ekonómiku Hotu-Hotu (ISIC Rev 4).<sup>5</sup> Maske halo ona esforsu sira atu halo dados komparavel, iha klareza katak erru kodifikasaun no variasaun iha prosedimentu kodifikasaun iha levantamentou oioin halo afeitu ba rezultadu estatístiku sira. Mudansa iha estrutura empregu tuir área atividade ekonómiku hatudu hela iha Tabela 2 ( no tuir empregu ka profisaun ne'ebé hatudu hela iha Tabela 3) tenke interpreta ho kausaun, liuliu, bainhira ezamina kategória sira ho frekuénsia relativamente menus.

Rezultadu sira hatudu katak percentajen empregu agrikultura sa'e barak durante tinan tolu foin kotuk ba nia laran hosi porsentu 25,6 iha 2013 to'o porsentu 31,6 iha 2016 prinsipalmente tanba mudansa ba kakahur atividade agríkola hosi produsaun ai-han subsisténsia to'o produsaun agríkola ba merkadu. Percentajen hosi produtór ai-han subsisténsia iha número total hosi ema ne'ebé envolve iha atividade agrikultura tun hosi porsentu 78,7 iha 2013 to'o porsentu 53,3 iha 2016.

Dados mós hatudu katak percentajen hosi empregu industriál, i.e., suma hosi minerasaun no hasai-fatuk, manufatura, eletrisidade, gás no atividade sira-seluk, prinsipalmente tanba aumentu relativu empregu nian iha minerasaun no hasai-fatuk hosi porsentu 0,6 iha 2013 to'o porsentu 6,1 iha 2016. Bele instrutivu atu haree-fali se karik mudansa ida-ne'e bele atribui ba dezvoltamentu foun hosi projetu fatuk nian iha parte lorosa'e iha rai-laran. Empregu manufatura tun uitoan hosi porsentu 4,5 iha 2013 to'o porsentu 3,4 iha 2016, enkuandu empregu iha konstrusaun hela maizumenus estavel, porsentu 7,5 iha 2013 no porsentu 7,8 iha 2016.

Hasoru tuir aumentu relativu hosi empregu agríkola no industriál, percentajen hosi empregu iha servisu sira tun maka'as hosi porsentu 61,2 iha 2013 to'o 50,9 porsentu iha 2016. Bele instrutivu atu nota, maibé, aumentu boot ba percentajen empregu iha administrasaun públiku no defeza hosi maizumenus porsentu 4 iha 2013 to'o liu porsentu 10 iha 2016. Laiha klareza to'o iha nivel ne'ebé ida-ne'e sei refleto kresimentu réal ba empregu iha administrasaun públiku no to'o iha nivel ne'ebé nia refleto erru kodifikasaun iha prosesamentu dados. Empregadu administrativu balu ne'ebé serbisu iha eskola públika ka ospital públiku sira bele kodifika hanesan serbisu iha administrasaun públiku duké iha edukasaun ka saúde. Nune'e mós, profesionál balu ne'ebé envolve iha instituisaun peskiza finansiadu liuhosi governu bele simu kodifikasaun laloos hanesan serbisu iha administrasaun públiku envezde iha atividade profesionál, sientífiku no tékniku.

Karakterística seluk tan ne'ebé hatudu hela iha Tabela 2 mak número atividade ekonómiku limitadu no konsentrasaun empregu nian iha número área limitadu hosi

5 <https://unstats.un.org/unsd/cr/registry/isic-4.asp>

atividade ekonómiku iha Timor-Leste. Maizumenus katoluk-rua hosi empregu iha 2016 mak konsentrada iha área tolu hosi atividade ekonómiku, nomeadamente, agrikultura, florestál no peskas (porsentu 31,6), komérsiu grossu no retalhe, reparasaun ba veíkulu motór (porsentu 22,2) no administrasaun públika no defeza (porsentu 10,8). Nivel konsentrasaun mak maizumenus hanesan de'it iha 2010 no 2013 ho área atividade ekonómiku tolu de'it kobre porsentu 10 hosi empregu totál iha kada tinan ida-idak.

## 4. Empregu ka profisaun sira

EMPREGU ka profisaun ne'e sei refere ba tipu serbisu ne'ebé ema empregadu ida halo (ka tipu traballu ne'ebé halo anteriormente ka ne'ebé ema ne'e hakarak se karik dezempregadu), la haree ba área atividade ekonómiku ka Estatutu iha empregu ema nian. Klasifikasaun Internasionál ba Empregu/Profisaun foun (ISCO-08) sei klasifika empregu ka profisaun sira iha grupu prinsipál profisionál 10 ne'ebé mak fahe fali ba sub-grupu prinsipál 43, grupu menór 130 no grupu unidade 436 kompostu iha maioria kazu sira númeru detalladu hosi profisaun sira.<sup>6</sup>

Tabela 3 hatudu hela evolusaun ba padraun profisionál ba empregu iha empregu prinsipál iha Timor-Leste. Aliñadu ho rezultadu sira ne'ebé temi ona kona-ba movimentu produsaun ai-han subsisténsia nian to'o iha agrikultura orienta ba merkadu, persentajen hosi traballadór agrikulturál, florestál no peskas kualifikadu iha empregu totál sa'e maka'as, liuliu durante tinan tolu ikus nia laran, hosi porsentu 13,3 iha 2013 to'o porsentu 40,5 iha 2016.

### 3. Empregu tuir profisaun iha empregu prinsipál: LFT Timor-Leste 2010-2013-2016

%	LFT 2010*	LFT 2013	Mini LFT 2016
Jestór	4.7	5.9	2.7
Profisionál	15.6	9.9	6.9
Tékniku no profisionál asociadu	2.8	4.5	1.0
Traballadór apoiu administrativu	1.3	3.2	5.9

6 <http://www.ilo.org/public/english/bureau/stat/download/res/futisco.pdf>

%	LFT 2010*	LFT 2013	Mini LFT 2016
Traballadór servisu no vendas	19.8	17.6	22.4
Traballadór agrikulturál, florestál, peskas kualifikadu	12.4	13.3	40.5
Traballadór artezanataria no relasionada	8.3	9.5	4.1
Operadór, assembleadór planta no makinária	5.6	5.6	2.5
Profisaun elementáriu	28.3	28.8	12.1
Profisaun forsa armada	0.7	0.1	0.0
Laiha klasifikasaun, mamuk	0.5	1.5	1.9
Totál	100.0	100.0	100.0

Tenke temi katak parte hosi aumentu ida-ne'e bele reflète nivel espesífiku hosi erru kodifikasaun sira. Ein jerál, traballadór kualifikadu de'it maka klasifika ba kategória "traballadór agrikulturál, florestál no peskas kualifikadu", no traballadór agrikulturál sira-seluk tenke klasifika baibain hanesan profisaun elementáriu. Dezempeñu kompetente sira iha maioria profisaun sira iha grupu prinsipál ida-ne'e rekizita kapasidade sira iha nivel kapasidade ISCO daruak, i.e., kapasidade sira jeralmente hetan bainhira kompleta faze dahuluk edukasaun sekundária nian. Parese katak rekizitu ida-ne'e mak la kumpre tuir iha kodifikasaun ba profisaun sira iha 2016. Nune'e, to'o iha nivel ne'ebé grupu profisaun "traballadór agrikulturál, florestál no peskas kualifikadu" iha estimativa liu no grupu "profisaun elementáriu" mak iha estimativa-menus iha 2016.

Tabela 3 mós hatudu aumentu moderadu iha persentajen hosi traballadór servisu no vendas durante tinan tolu foin kotuk bá nia laran, sa'e hosi porsentu 17,6 iha 2013 to'o porsentu 22,4 iha 2016. Aumentu uitoan de'it ne'ebé atu hanesan mak bele observa ba traballadór apoiu klériku sira sa'e hosi porsentu 3,2 iha 2013 to'o porsentu 5,9 iha 2016.

Grupú profisaun prinsipál sira-seluk hotu hatudu diminuisaun relativu durante tinan tolu foin kotuk bá nia laran, liuliu traballadór "kolár mutin" sira hanesan jestór sira tun hosi porsentu 5,9 iha 2013 to'o porsentu 2,7 iha 2016, profisionál sira tun hosi porsentu 9,9 iha 2013 to'o porsentu 6,9 iha 2016, profisionál tékniku no asociadu sira tun hosi porsentu 4,5 iha 2013 to'o porsentu 1,0 iha 2016. Persentajen hosi traballadór artezanataria no relasionada iha empregu totál mós tun hosi porsentu 9,5 iha 2013 to'o porsentu 4,1 iha 2016, no hanesan mós ho persentajen hosi operadór no assembleadór planta no makinária sira tun hosi porsentu 5,6 iha 2013 to'o porsentu 2,5 iha 2016.

## 5. Estatutu iha empregu

ESTATUTU iha empregu mak klasifika empregu sira ne'ebé ema iha tuir momentu espesífiku tempu ho relasaun ba tipu kontratu empregu esplísitu ka implísitu ne'ebé ema iha hamutuk ho ema ka organizasaun sira. Padraun Internasionál kona-ba Klasifikasaun ba Estatutu iha Empregu (ICSE-1993) mak identifika kategória lima hosi ema ho relasaun ba sira-nia Estatutu iha empregu:<sup>7</sup>

- Empregadu sira: Ema ne'ebé serbisu iha “serbisu empregu remuneradu”, i.e. ema ne'ebé iha kontratu empregu implísitu (hakerek ka orál) ho remunerasaun la direktamente dependente ba rendimentu ba unidade iha ne'ebé sira serbisu. Remunerasaun ne'e bele iha forma saláriu ka kolen, komisaun hosi vendas, folin-tuir-produsaun, bónus, ka pagamentu tuir espésie hanesan ai-han, alojamentu ka formasaun.
- Empregadór sira: Ema sira-ne'ebé serbisu ba sira-nia an rasik ka hamutuk ho parseiru ida ka balu de'it iha “serbisu auto-empregu”, i.e. (a) remunerasaun mak direktamente dependente ba lukru (ka potensiál ba lukru) ne'ebé manán hosi sasán ka servisu sira ne'ebé prodús ba konsumu rasik, no (b) envlove “empregadu” ida ka liután, ho forma continuidade.
- Traballadór ba an rasik: Ema ne'ebé serbisu ba sira-nia an rasik ka hamutuk ho parseiru ida ka balu de'it iha “serbisu auto-empregu”, ne'ebé la envlove kualkér “empregadu” sira, ho forma continuidade.
- Traballadór família kontribuinte: Ema ne'ebé serbisu iha estabelesimentu orienta ba merkadu ne'ebé hala'o liuhosi membru umakain ida, ne'ebé labele konsidera hanesan parseiru, iha “serbisu auto-empregu”, no la envlove kualkér “empregadu” ho forma continuidade.
- Membru sira hosi cooperativa produtór nian: Ema ne'ebé serbisu iha cooperativa ne'ebé prodús sasán no servisu sira, iha “serbisu auto-empregu”, ne'ebé la envlove kualkér “empregu” ho forma continuidade.

Tabela 4 mak apresenta evolusaun hosi distribuisaun populasaun empregadu sira-nian tuir Estatutu iha empregu ba serbisu prinsipál. Rezultadu sira hatudu katak persentajen hosi empregadu sira iha empregu total tun ba dadaun hosi porsentu 49,4 iha 2010 to'o porsentu 41,6 iha 2013 no tun tan to'o porsentu 37,8 iha 2016.

<sup>7</sup> ILO, *International Classification of Status in Employment, ICSE-93*, Fifteenth International Conference of Labour Statisticians, Geneva, <http://laborsta.ilo.org>.



#### 4. Empregu tuir Estatutu iha empregu iha serbisu prinsipál: LFT Timor-Leste 2010-2013-2016

%	LFT 2010*	LFT 2013	Mini LFT 2016
Empregadu	49.4	41.6	37.8
Empregadór	2.2	2.7	1.4
Traballadór ba an rasik	32.1	36.7	42.9
Traballadór família kontribuinte	15.6	17.8	15.1
Membru hosi kooperativa produtór sira-nian	0.3	0.3	0.9
Servisu militar	0.4	0.7	0.0
Laiha klasifikasaun, Mamuk	0.0	0.1	2.0
Totál	100.0	100.0	100.0

Hanesan kontraste, persentajen hosi traballadór ba an rasik iha empregu totál sa'e ba dadaun hosi porsentu 32,1 iha 2010 to'o porsentu 36,7 iha 2013 no to'o porsentu 42,9 iha 2016. Persentajen hosi kategória sira-seluk hosi traballadór sira hela esensialmente hanesan de'it: empregadór sira iha maizumenus porsentu 1 to'o 2; traballadór família kontribuinte sira iha maizumenus porsentu 15 to'o 17 no membru sira hosi kooperativa produtór sira no ema halo servisu militar menus liu porsentu 1.

Padraun mudansa nian mak konsistente ho evolusaun empregu nian hosi agrikultura subsisténsia to'o agrikultura orienta ba merkadu. Tanba produtór ai-han subsisténsia sira muda ba forsa traballu, la'ós hotu-hotu hetan empregu nu'udar empregadu ho pagamentu no hanesan rezultadu sira barak iha tendénsia atu estabelese sira-nia negósio rasik ne'ebé bele hanesan sira-nia to'os, agora daudaun halo produsaun ba merkadu, no nune'e sira sai traballadór ba sira-nia an rasik.

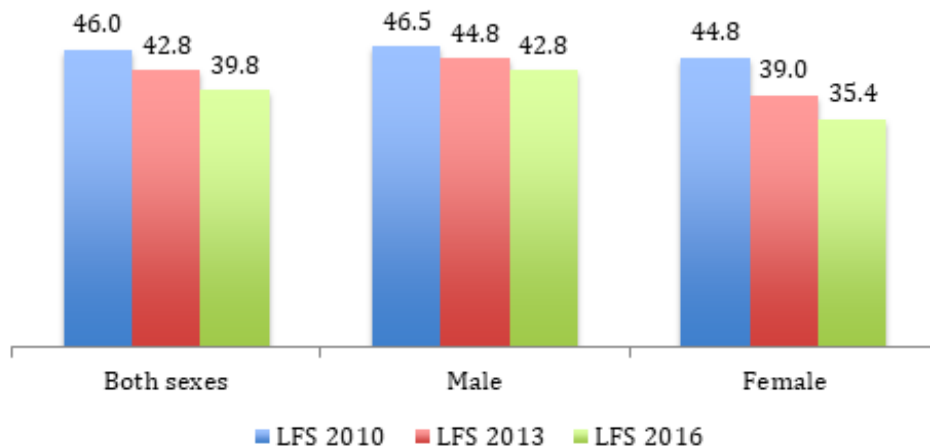
Frajilizasaun empregu nian bele mós observa tiha iha tendénsia empregu vulneravel define nu'udar suma hosi grupu Estatutu empregu hosi traballadór serbisu ba sira-nia an rasik no traballadór família kontribuinte sira. Kategória hirak-ne'e hosi traballadór sira iha probabilidade menus liu atu iha arranju serbisu formál, no nune'e iha probabilidade atu falta kondisaun serbisu desente, seguransa sosiál adekuaudu no 'lian' liuhosi reprezentasaun efetivu liuhosi sindikatu industriál no organizasaun sira atu hanesan. Empregu vulneravel dalabarak karakterizada liuhosi rendimentu la adekuaudu, produtividade menus no kondisaun serbisu susar ne'ebé hamenus traballadór sira-nia direitu fundamentál sira.<sup>8</sup> Bazeia ba dadus ne'ebé hatudu iha Tabela 4, bele kalkula katak empregu vulneravel sa'e badadaun hosi porsentu 47,7 iha 2010 to'o porsentu 54,5 iha 2013 no to'o porsentu 58,0 iha 2016.

8 [http://www.ilo.org/global/about-the-ilo/newsroom/features/WCMS\\_120470/lang--en/index.htm](http://www.ilo.org/global/about-the-ilo/newsroom/features/WCMS_120470/lang--en/index.htm).

## 6. Oras serbisu nian

EMA empregadu hotu-hotu la serbisu ho oras hanesan kada semana. Empregu ne'e inklui ema hotu-hotu ne'ebé serbisu oras balu de'it durante semana referénsia. Nia mós inklui ema ne'ebé la serbisu durante semana referénsia tanba sira moras ka iha lisensa ka auzénsia temporária seluk hosi serbisu. Tanba definisaun luan empregu nian, sai importante katak empregu mak analiza hamutuk ho dadus kona-ba oras serbisu nian atu bele haree ketaketak intensidade empregu oioin.

### 5. Oras médiu serbisu atualmente kada semana iha empregu hotu-hotu. LFT Timor-Leste 2010-2013-2016



Mini LFT 2016 mak rekolla tiha dadus kona-ba oras serbisu atualmente durante semana referénsia no iha empregu prinsipál no sekundáriu ba ema empregadu sira. Oras serbisu atualmente ne'e sei refere ba tempu ne'ebé tuir serbisu hodi hala'o atividade sira ne'ebé kontribui ba produsaun sasán no servisu durante períodu referénsia espesifikadu. Nia inklui oras ne'ebé ema mak direktamente hala'o atividade sira, no mós oras relasionadu sira hanesan tempu hein, tempu hein xamada, tempu deskansa, deskansa kafé, hamuluk ka reza, nst. Nia esklui lisensa anuál, feriadu públiku, lisensa moras no lisensa seluk tan, no mós tempu la'o hosi ema ba serbisu-fatin, tempu deskansa naruk liután hanesan deskansa atu han-almosu no atu tuir atividade edukasionál, mezmuké iha ona autorizasaun liuhosi empregadór.

Figura 5 apresenta dadus kona ba oras médiu ne'ebé serbisu atualmente durante semana referénsia nian iha empregu hotu-hotu hosi ema empregadu sira iha 2010, 2013 no 2016. Rezultadu sira hatudu tendénsia ba diminuisaun: número médiu oras serbisu

nian tun hosi oras 46,0 iha 2010 to'o oras 42,8 iha 2013 no oras 39,8 iha 2016. Padraun diminuisaun atu hanesan mak observa tiha ba mane no fetu sira, ketaketak.

Sai instrutivu atu nota katak númeru médiu hosi oras atualmente serbisu iha empregu hotu-hotu durante semana referénsia nia laran mak konsistentemente aas liu ba man sira kompara ho fetu sira. Iha 2016, númeru médiu hosi oras ne'ebé serbisu atualmente mak oras 42,8 ba mane sira no oras 35,4 ba fetu sira. Iha 2010 no 2013, mane sira mós serbisu iha empregu hotu-hotu tuir médiu liu fali fetu sira, maibé diferença mak menus liu duké iha 2016. Taxa hosi oras ne'ebé serbisu iha empregu hotu-hotu entre mane no fetu mak sa'e badadaun hosi 1,04 iha 2010 to'o 1,15 iha 2013 no to'o 1n21 iha 2016. Dadus kona-ba oras serbisu bele mós uza atu analiza mudansa ba númeru ema ne'ebé serbisu oras naruk ka resikliu durante semana nia laran.

## 7. Mane no fetu sira

TENDÉNSIA jerál hosi indikadór forsa traballu prinsipál ne'ebé deskreve iha leten iha Tabela 1 ba populasaun idade serbisu tomak mak apresenta iha-ne'e iha Tabela 6 ba mane no fetu sira ketaketak. Rezultadu sira hatudu evolusaun atu hanesan ba mane no fetu sira exepu katak mudansa sira mak boot liu ba fetu sira kompara ho mane. Partisipasaun forsa traballu ba mane sira sa'e hosi ema na'in 105.900 iha 2010, to'o ema na'in 140.300 iha 2013 no to'o ema na'in 194.500 iha 2016. Iha kazu fetu nian, mudansa ba partisipasaun forsa traballu mak boot liután: nia kuaze sa'e dala rua kada tinan tolu, hosi ema na'in 45.000 iha 2010 to'o ema na'in 72.900 iha 2013 no to'o ema na'in 145.000 iha 2016 prinsipalmente tanba movimentu boot hosi produsaun ai-han subsisténsia to'o atividade forsa traballu sira-ne'ebé afeita fetu relativamente liu fali mane.

### 6. Indikadór forsa traballu prinsipál ba mane no fetu: LFT Timor-Leste 2010-2013-2016

('000s)	Mane			Fetu		
	LFT 2010*	LFT 2013	Mini LFT 2016	LFT 2010*	LFT 2013	Mini LFT 2016
Populasaun idade serbisu (tinan 15+)	317.6	353.6	367.2	310.8	342.7	357.3
Forsa traballu	105.9	140.3	194.5	45.0	72.9	145.0
Empregadu	99.3	124.5	179.8	39.8	65.3	124.2
(hosi ne'ebé empregu- menus tuir tempu)	0.1	0.9	-	0.0	0.5	-



('000s)	Mane			Feto		
	LFT 2010*	LFT 2013	Mini LFT 2016	LFT 2010*	LFT 2013	Mini LFT 2016
Dezempregadu	6.6	15.8	14.7	5.2	7.6	20.8
Iha forsa traballu nia li'ur	211.7	229.1	172.7	265.8	277.4	212.3
(hosi ne'ébé forsa traballu poténsiál)	1.8	2.8	-	1.6	1.9	-
Produtór ai-han subsisténsia	107.8	98.3	66.7	98.5	80.6	42.4
<b>%</b>						
Taxa partisipasaun forsa traballu	33.3	39.7	53.0	14.5	21.3	40.6
Taxa empregu-tuir-populasaun	31.3	35.2	49.0	12.8	19.3	34.8
LU1. Taxa dezempregu	6.2	11.3	7.5	11.6	10.4	14.3
LU2. Taxa kombinasaun hosi dezempregu no empregu-menus tuir tempu	6.3	12.0	-	11.6	11.1	-
LU3. Taxa kombinasaun hosi dezempregu no forsa traballu poténsiál	7.8	13.0	-	14.6	12.7	-
LU4. Sasukat kompózitu hosi utilizaun menus traballu nian	7.9	13.7	-	14.6	13.3	-

Rezultadu atu hanesan bele observa ba empregu. Empregu mane sira-nian sa'e hosi ema na'in 99.300 iha 2010 to'o ema na'in 124.500 iha 2013 no to'o ema na'in 179.800 iha 2016. Tendénsia korrespondente iha kazu feto nian mak boot liután tebes. Empregu feto sira-nian sa'e hosi ema na'in 39.800 iha 2010 to'o ema na'in 65.300 iha 2013 no to'o ema na'in 124.200 iha 2016.

Ho relasaun ba dezempregu, diferença jéneru mak partikularmente instrutivu. Maske tendénsia dezempregu jeralmente sa'e ba mane no feto, número mane dezempregadu parese atu estabilizadu ka tun uitoan de'it iha 2016. Número feto dezempregadu, maibé, sa'e bá beibeik to'o liu fali mane nian iha 2016.

Rezultadu hira-ne'e indika katak movimentu jerál hosi produsaun ai-han subsisténsia to'o produsaun agrikultura orienta ba merkadu afeita prinsipalmente feto no to'o iha nivel menus maka'as liu mane. Populasaun mane iha forsa traballu nia li'ur tun hosi ema na'in 229.100 iha 2013 to'o ema na'in 172.700 iha 2016 (diminuisaun maizumenus ema na'in 56.400). Diminuisaun ba populasaun feto iha forsa traballu nia li'ur mak kuaze atu hanesan tun hosi ema na'in 277.400 iha 2013 to'o ema na'in 212.300 iha 2016 (diminuisaun hosi maizumenus ema na'in 65.100). Diminuisaun ba número feto produtór ai-han subsisténsia mak maka'as liután duké diminuisaun korrespondente ba

mane. Ba feto sira, númeru produtór ai-han subsisténsia tun hosi ema na'in 80.600 iha 2013 to'o ema na'in 42.400 iha 2016, ne'ebé representa diminuisaun ema na'in 38,200. Ba mane, diminuisaun ba produtór ai-han subsisténsia tun hosi ema na'in 98.300 iha 2013 to'o ema na'in 66.700 iha 2016, ne'ebé representa diminuisaun hosi ema na'in 21.600.

Padraun ne'ebé observa tiha tuir termu absolutu mós bele observa tuir termu relativu hanesan hatudu hela iha painél kraik liu iha Tabela 6. Taxa partisipasaun forsa traballu mane nian sa'e badadaun neineik-neineik hosi porsentu 33,3 iha 2010 to'o porsentu 39,7 iha 2013 no to'o porsentu 53,0 iha 2016, maibé tendénsia korrespondente ba feto sira mak sa'e maka'as liután. Taxa partisipasaun forsa traballu feto nian sa'e hosi porsentu 14,5 iha 2010 to'o porsentu 21,3 iha 2013 no porsentu 40,6 iha 2016.

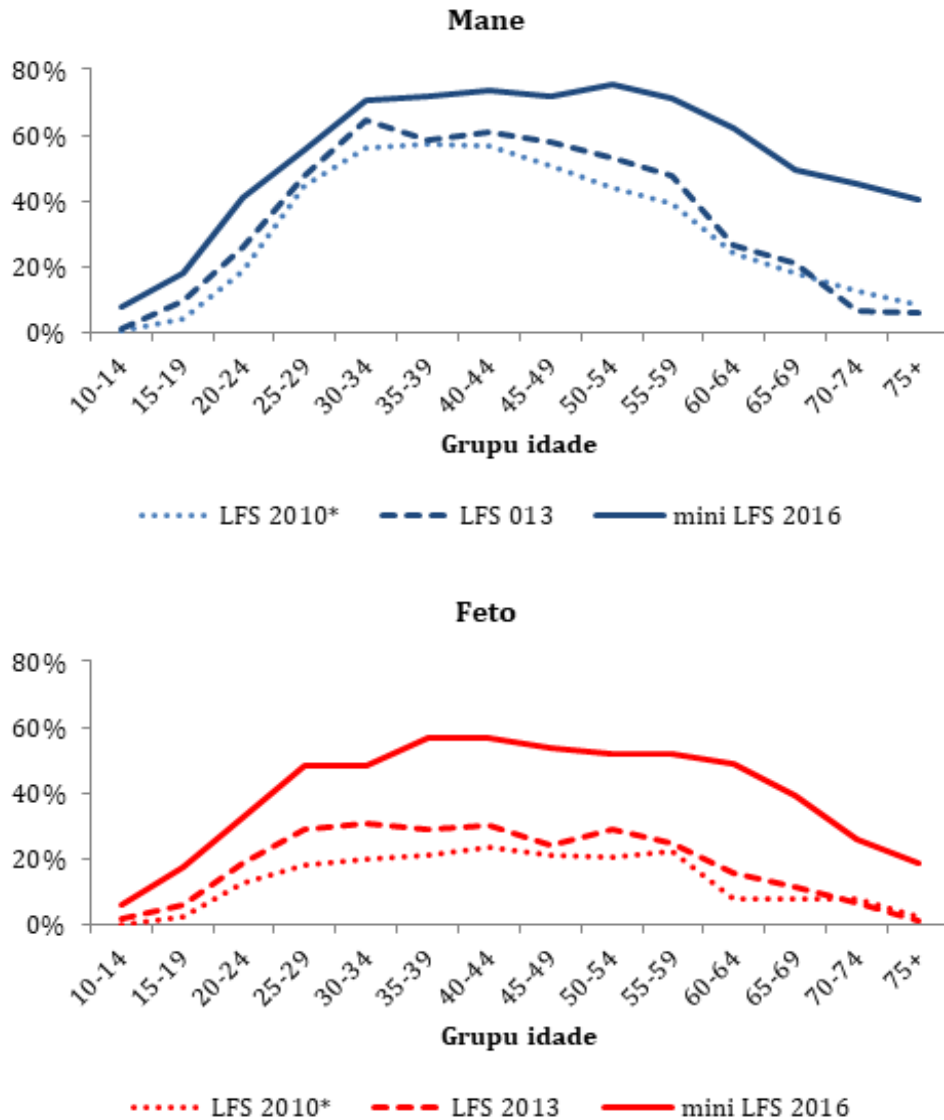
Tendénsia sa'e atu hanesan ho ida-ne'e bele observa ho taxa empregu-tuir-populasaun mane no feto sira-nian, maibé diferença tuir jéneru mak sai menus liután iha 2016. Taxa empregu-tuir-populasaun mane nian mak maizumenus pontu persentajen 18,5 aas liután duké taxa feto nian iha 2010. Lakuna jéneru hatudu redusaun tun to'o 15,9 pontu persentajen iha 2013 no tun tan to pontu persentajen 14,2 iha 2016. Ho relasaun ba dezempregu, movimentu taxa dezempregu ba mane no feto parese atu tun-sa'e arbiru. Hafoin tuir aumentu inisiál sa'e hosi porsentu 6,2 iha 2010 to'o porsentu 11,3 iha 2013, taxa dezempregu mane nian tun fali to'o porsentu 7,5 iha 2016. Padraun ba feto sira mak ezatamente opostu. Hafoin tuir redusaun inisiál tun hosi porsentu 11,6 iha 2010 to'o porsentu 10,4 iha 2013, taxa dezempregu feto nia sa'e maka'as to'o porsentu 14,3 iha 2016.

Tanba valór ne'ebé falta hosi Tabela 6, evolusaun lakuna jéneru nian iha komponente sira-seluk hosi utilizasaun-menus traballu nian (empregu-menus tuir tempu no forsa traballu potenciál) labele analiza ba períodu tomak hosi 2010 to'o 2016 tanba iten nesesáriu hosi levantamentu ne'e mak la disponivel iha kestionáriu Levantamentu Traballu Infantíl 2016.

Atu ko'alia daudauk ne'e kona-ba diferença idade, dados iha Diagrama 7 hatudu padraun taxa partisipasaun forsa traballu nian tuir seksu no grupu idade. Painél kór-azúl iha leten refere ba mane no painél kór-mean iha kraik ba feto. Eixu orizontál mak sukat idade no eixu vertikal hatudu taxa partisipasaun forsa traballu. Ita bele haree katak kurva ba mane no feto sira hatudu movimentu sa'e ba grupu idade hotu-hotu. Liña pontillada mihis 2010 nia mak tuur iha liña pontillada mahar 2013 nia okos ne'ebé mak iha liña sólida 2016 nia okos iha painél iha leten ba mane no painél iha kraik ba feto. Exesaun sira mak iha ikun leten hosi distribuisaun idade sira ne'ebé refere ba ema ho idade liu tinan 70 ba leten. Númeru mane no feto iha kategória idade ida ne'e mak relativamente menus iha amostra ne'e, ne'ebé rezulta hosi prezisaun menus iha estimativa levantamentu korrespondente.



## 7. Taxa partisipasaun forsa traballu tuir seksu no grupu idade LFT Timor-Leste 2010-2013-2016



Aspektu ida-seluk hosi Diagrama 7 mak forma kurva sira-nian. Ba períodu tempu tolu ida-idak, kurva mane nian iha forma U nakfila. Iha grupu idade ki'ik liu, taxa partisipasaun forsa traballu mak menus tanba ema joven sira iha tendénsia atu participa iha eskola duké iha traballu. Maibé hafoin sira gradua ka abandona eskola, sira barak tama ba merkadu traballu hanesan refleto iha segmentu sa'e kurva nian ba grupu idade tinan 15-29. Taxa partisipasaun forsa traballu ba mane sa'e to'o nia másimu maizumenus ba grupu idade tinan 30-34, depois sei hela esensialmente hanesan de'it ba grupu idade traballu sentrál sira tinan 35 to'o 59, depois hatudu tendénsia atu tun fali bainhira mane idade aas liu reforma an no sai hosi forsa traballu.

Kurva sira ba feto hatudu padraun atu hanesan exepu iha nivel kraik liu no ho forma tetuk liu duké mane nian. Kurva ba feto iha 2016 sa'e to'o nia fatin dahuluk aas ba

grupu idade tinan 20-24 bainhira feto sira iha tendénsia atu kaben. Nia sa'e ba daruak ba grupu idade tinan 35-39 bainhira feto kaben-na'in balu filafali ba forsa traballu hafoin liutiha sira-nia oan hetan idade eskola. Se karik rezultadu ne'e bele konfirme ho dadus espesializadu seluk, nia bele iha implikasaun importante ba feto sira-nia partisipasaun iha forsa traballu, liuliu tanba taxa fertilidade aas iha Timor-Leste.

Ikus liu, tenke temi katak kategória idade hahú iha eixu orizontál mak ba labarik tinan 10-14, ho idade menus liu ida-ne'ebé uza hodi sukat populasaun idade traballu, ne'ebé mak tinan 15 ba leten. Ida-ne'e mak atu hatudu katak partisipasaun hosi labarik ida-ki'ik iha atividade merkadu traballu mós sa'e durante período hosi tinan 2010 to'o 2016 ba labarik-feto no labarik-mane sira.

## 8. Juventude<sup>9</sup>

TABELA 8 mak hatudu hela evolusaun hosi indikadór forsa traballu prinsipál hosi populasaun joven idade tinan 15 to'o 24 no halo kontraste ho hirak hosi populasaun adultu idade tinan 25 ba leten. Aliñadu ho tendénsia jerál aumentu ba partisipasaun forsa traballu ba populasaun idade serbisu tomak, partisipasaun forsa traballu hosi populasaun juventude mós sa'e durante período estudu nian. Taxa partisipasaun forsa traballu sa'e hosi porsentu 8,5 iha 2010 to'o porsentu 14,2 iha 2013 no to'o porsentu 25,8 iha 2016. Taxa adultu korrespondente mós sa'e hosi porsentu 31,2 iha 2010 to'o porsentu 57,6 his 2016, maibé tuirfali diminuisaun to'o porsentu 21,3 iha 2013.

### 8. Indikadór forsa traballu prinsipál ba juventude no adultu: LFT Timor-Leste 2010-2013-2016

('000s)	Juventude (tinan 15-24)			Adultu (tinan 25+)		
	LFT 2010*	LFT 2013	Mini LFT 2016	LFT 2010*	LFT 2013	Mini LFT 2016
Populasaun idade serbisu (tinan 15+)	199.4	200.0	245.1	429.0	496.2	479.3
Forsa traballu	17.0	28.4	63.2	133.9	184.9	276.3
Empregadu	13.5	22.1	42.4	125.7	167.6	261.6

<sup>9</sup> Populasaun juventude mak kompostu hosi ema hotu-hotu iha grupu idade tinan 15 to'o 24. Atu evita konfuzoan, ema sira iha grupu idade tinan 15 to'o 29 mak refere ba hanesan populasaun juventude. Konseitu ida ikus ne'e mak atu reflète aumentu badadaun hosi atinjimentu edukasionál no atrazu ba entrada ba merkadu traballu liu idade tinan 24.



('000s)	Juventude (tinan 15-24)			Adultu (tinan 25+)		
	LFT 2010*	LFT 2013	Mini LFT 2016	LFT 2010*	LFT 2013	Mini LFT 2016
(hosi ne'ebé empregadu menus tuir tempu)	0.0	0.2	-	0.1	1.2	-
Dezempregadu	3.6	6.2	20.8	8.2	17.2	14.6
Iha forsa traballu nia li'ur	182.4	171.7	181.9	295.1	334.8	203.0
(hosi ne'ebé forsa traballu potenciál)	0.9	1.7	-	2.5	3.0	-
Produtór ai-han subsisténsia	40.8	28.8	10.9	165.5	150.2	98.7
<b>%</b>						
Taxa partisipasaun forsa traballu	8.5	14.2	25.8	31.2	21.3	57.6
Taxa empregu-tuir-populasaun	6.8	11.1	17.3	29.3	19.3	54.6
LU1. Taxa dezempregu	20.9	21.9	32.9	6.1	10.4	5.3
LU2. Taxa kombinasaun hosi dezempregu no empregu menus tuir tempu	20.9	22.6	-	6.3	11.1	-
LU3. Taxa kombinasaun hosi dezempregu no forsa traballu potenciál	24.8	26.2	-	7.9	12.7	-
LU4. Sasukat kompózitu hosi utilizaun menus traballu nian	24.8	26.9	-	8.0	13.3	-

Padraun atu hanesan bele observa ba taxa empregu-tuir-populasaun. Taxa empregu-tuir-populasaun ba joven sira sa'e bá beibeik hosi porsentu 6,8 iha 2010 to'o porsentu 11,1 iha 2013 no to'o porsentu 17,3 iha 2016. Taxa adultu nian sa'e hosi porsentu 31,2 iha 2010 to'o porsentu 54,6 iha 2016, maibé tuirfali diminuisaun to'o porsentu 19,3 iha 2013.

Dadus hatudu katak aumentu ba taxa partisipasaun forsa traballu no taxa empregu-tuir-populasaun ba populasaun juventude mak akompaña ho kresimentu ba dezempregu juventude. Taxa dezempregu juventude nian sa'e hosi porsentu 20,9 iha 2010 to'o porsentu 21,9 iha 2013 no to'o porsentu 32,9 iha 2016. Hanesan kontraste, taxa dezempregu adultu nian mak menus liután maka'as no nia movimentu la hatudu padraun estavel. Dadus hatudu katak taxa dezempregu adultu nian sa'e hosi porsentu 6,1 iha 2010 to'o porsentu 10,4 iha 2013 depois tun fali to'o porsentu 5,2 iha 2016.

Taxa dezempregu aas liután ba populasaun juventude kompara ho adultu nian mak kuaze universál no bele observa iha kuaze rain hotu-hotu iha mundu.<sup>10</sup> Buat ne'ebé mak notavel iha Timor-Leste mak diferensa abnormalmente boot entre taxa sira. Taxa

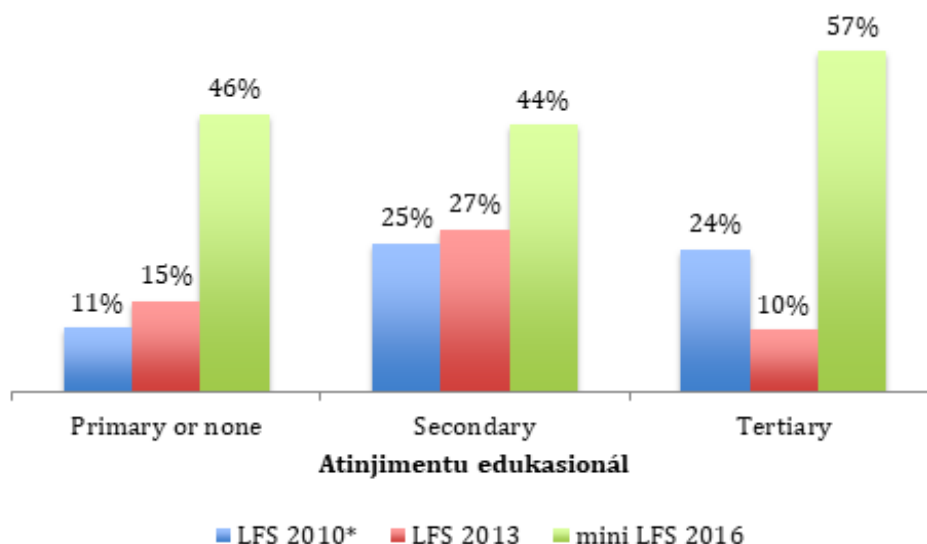
10 ILO Key Indicators of the Labour Market (KILM) 2015, <http://www.ilo.org/global/statistics-and-databases/research-and-databases/kilm/lang--en/index.htm>



dezempregu juventude mak liu dala tolu aas liu taxa adultu nian iha 2010, maizumenus dala rua aas liu iha 2013, no liu dala neen aas liu iha 2016.

Risku dezempregu nian ein jerál mak aas liután ba juventude edukadu, tanba joven sira ho edukasaun universitáriu ka superiór liu iha tendénsia atu iha saláriu rezervasoun aas (katak, montante mínimu ne'ebé ema buka serbisu ne'e sei aseita ba empregu) no nune'e prefere atu hein no buka nafatin empregu ho saláriu aas liután duké simu serbisu saida de'it ho saláriu menus liu. Diagrama 9 hatudu hela taxa dezempregu ba joven sira ho idade tinan 15 to'o 29 tuir nivel atinjimentu edukasionál.

### 9. Taxa dezempregu hosi populasaun juventude (tinan 15-29) Tuir atinjimentu edukasionál. LFT Timor-Leste 2010-2013-2016



Dadus ba tinan 2016 hatudu ho klareza katak taxa dezempregu ba joven sira ho edukasaun tersiáriu (porsentu 57) mak aas liu duké taxa dezempregu ba joven sira ho edukasaun sekundária (porsentu 44) ka sira ho edukasaun primária ka menus (porsentu 46).

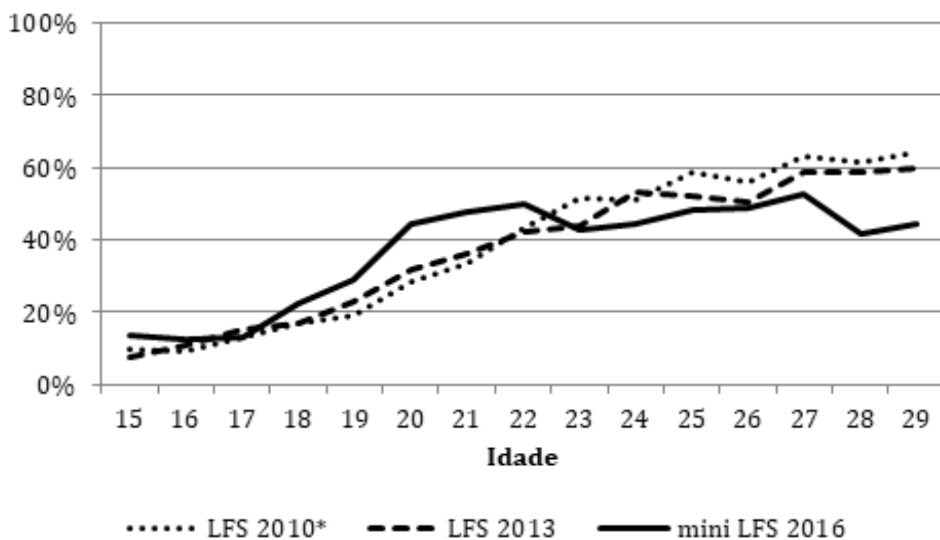
Diagrama ne'e mós hatudu aumentu boot hosi taxa dezempregu ba joven sira iha nivel atinjimentu edukasionál ida-idak. Ba joven sira ho atinjimentu edukasionál primária, taxa dezempregu sa'e hosi porsentu 11 iha 2010 to'o porsentu 15 iha 2013 no sa'e tan to'o porsentu 46 iha 2016. Atu hanesan, ba joven sira ho edukasaun sekundária, taxa dezempregu sa'e hosi porsentu 25 iha 2010 to'o porsentu iha 27 iha 2013 no to'o porsentu 44 iha 2016. Ba joven sira ho edukasaun tersiáriu, taxa dezempregu tun uluk hosi porsentu 24 iha 2010 to'o porsentu 10 iha 2013 no sa'e maka'as to'o porsentu 57 iha 2016.



Rezultadu hirak-ne'e sujere dezvoltamentu signifikativu iha merkadu traballu iha Timor-Leste durante tinan balu foin bá kotuk nia laran sujeita ba liafuan kausaun ne'ebé espresa tiha ona beibeik iha leten. Ho produtór ai-han subsisténcia muda ba forsa traballu iha número barak no adolexente sira mós tama ba forsa traballu ba dalahuluk, ema barak labele hetan empregu remuneradu no nune'e estabelese sira-nia negósiu rasik iha atividade agrikultura ka la'ós-agrikultura no sai traballadór ba sira-nia an rasik, maibé ema seluk barak, liuliu joven sira ho edukasaun superiór sai dezempregadu ka sente dezenkoraja no husik forsa traballu sai nu'udar forsa traballu potenciál.

Dezvoltamentu ida-ne'e mak aliñadu ho indikadór LELE ne'ebé representa persentajen hosi populasaun juventude laiha empregu mós la tuir edukasaun ka formasaun ne'ebé hatudu hela iha diagrama tuirmai ne'e. Halo tuir dadus hosi Diagrama 10, proporsaun hosi joven sira ne'ebé laiha empregu mós la tuir edukasaun ka formasaun aumenta maka'as iha 2016 ba joven sira iha kategória idade tinan 19 to'o 22, maibé hela maizumenus hanesan de'it iha maizumenus porsentu 20 ba joven sira idade tinan 15 to'o 19 no maizumenus porsentu 45 ba joven sira tinan 23 ba leten.

### 10. Joven sira laiha empregu, lamós tuir edukasaun lamós formasaun (LELE) LFT Timor-Leste 2010-2013-2016

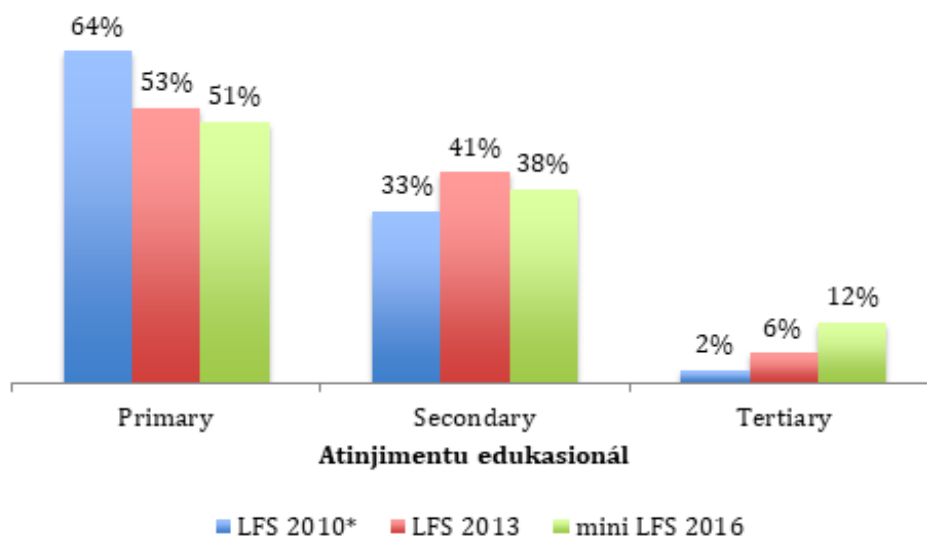


Ida-ne'e signifika katak maizumenus porsentu 45 hosi joven sira idade tinan 23 ba leten laiha empregu lamós tuir sistema eskola iha Timor-Leste. Barak mak dezempregadu no sira seluk mak iha forsa traballu nia li'ur nu'udar produtór ai-han subsisténcia ka nu'udar forsa traballu potenciál ne'ebé hein atu filafali ba forsa traballu bainhira kondisaun sira sai di'ak liután.

## 9. Edukasaun

ATINJIMENTU edukasionál hosi populasaun idade serbisu mak fornese informasaun kona-ba nivel abilidade hosi forsa traballu atuál no potenciál iha rai-laran. Tabela 11 hatudu hela evolusaun hosi atinjimentu edukasionál hosi populasaun idade serbisu iha Timor-Leste durante tinan neen ikus nia laran. Dadus ne'e indika katak persentajen hosi populasaun idade serbisu ho edukasaun primária ka menus liu tún bá beibeik hosi porsentu 64 iha 2010 to'o porsentu 53 iha 2013 no to'o porsentu 51 iha 2016. Tuir kontraste, persentajen hosi populasaun idade serbisu ho edukasaun tersiáriu ba leten sa'e hosi porsentu 2 iha 2010 to'o porsentu 6 iha 2013 no to'o porsentu 12 iha 2016. Persentajen hosi populasaun idade serbisu ho edukasaun sekundária kontinua la muda ka hanesan de'it iha porsentu 33 iha 2010, no porsentu 41 iha 2013, no porsentu 38 iha 2016.

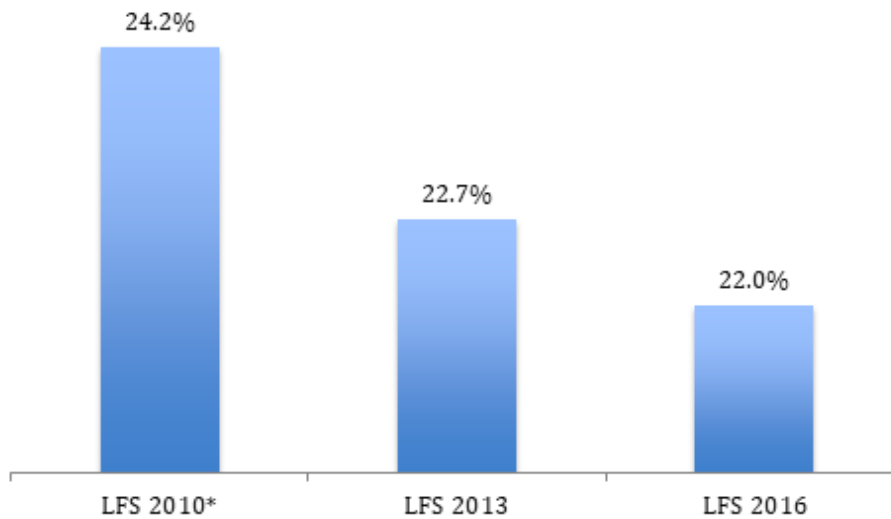
### 11. Evolusaun hosi atinjimentu edukasionál hosi populasaun idade serbisu (tinan 15+) LFT Timor-Leste 2010-2013-2016



Enkuandu nivel edukasionál populasaun idade serbisu jeralmente sa'e badadaun, atendimentu eskolár tun. Persentajen hosi populasaun idade serbisu ne'ebé tuir eskola daudaun tun hosi porsentu 24,2 iha 2010 to'o porsentu 22,7 iha 2013 no to'o porsentu 22,0 iha 2016. Rezultadu ida-ne'e to'o iha nivel ruma mak reflesaun hosi populasaun Timor-Leste nia maturasaun, maibé nia mós bele interpreta hanesan rezultadu hosi expansaun oportunidade empregu durante período tinan neen nia laran hosi 2010 to'o 2016 ne'ebé dada persentajen boot liu hosi populasaun idade serbisu nian hosi sistema eskolarizasaun ka halimita retornu ba eskola hosi ema sira ne'ebé labele hetan empregu adekuadu.



## 12. Frekuénsia eskola atuál hosi populasaun idade serbisu (tinan 15+) LFT Timor-Leste 2010-2013-2016



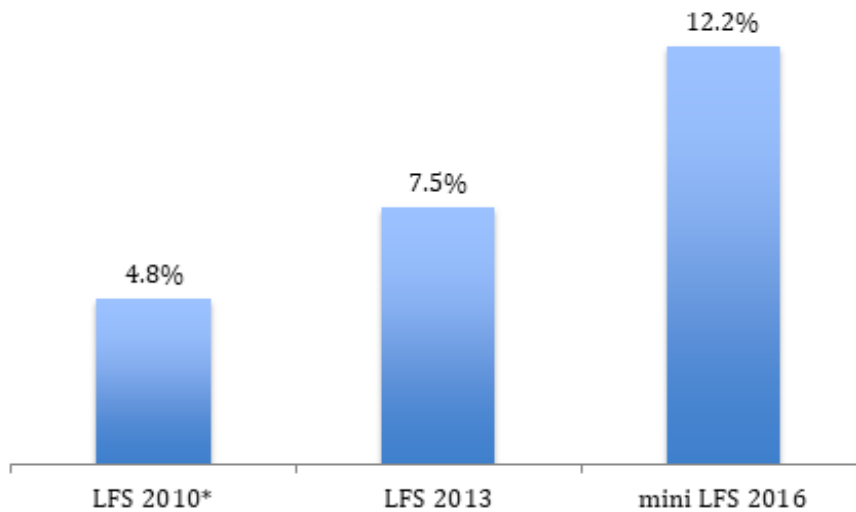
Aspektu seluk hosi relasaun entre sistema eskolarizasaun no merkadu traballu mak diverjénsia kompeténsia nian ka inkompatibilidade entre edukasaun no profisaun ka empregu ne'ebé mosu bainhira atinjimentu edukasionál hosi ema ida mak liu nivel kompeténsia ka abilidade rekizita liuhosi nia empregu. Situasaun opostu bele mós akontese bainhira atinjimentu edukasionál mak menus liu nivel kompeténsia ka abilidade rekizita liuhosi empregu. Iha kazu rua-hotu, ne'e signifika katak retornu hosi investimentu iha edukasaun no formasaun mak la otimál. Indikadór oioin mak utiliza tiha atu sukat diverjénsia edukasaun no profisaun ka empregu nian. Métopu aprosimasaun simples ida ne'ebé uza nivel atinjimentu edukasionál no dadus profisaun/empregu díjitu-ida mak define diverjénsia ida bainhira traballadór ida-nia atinjimentu edukasionál mak aas liu duké nivel edukasionál ne'ebé rekizita liuhosi nia empregu atuál prinsipál.<sup>11</sup>

Kategória prinsipál hosi diverjénsia kompeténsia ne'e refere ba ema sira ne'ebé iha lisensiatu Universidade ka formasaun atu sai profesór ne'ebé serbisu iha profisaun sira ne'ebé iha rekizitu nivel kompeténsia sira-ne'ebé menus liu, liuliu, profisaun administrativu, atendimentu ka vendedór, operadór makinária, ka empregu elementáriu sira. Inklui mós mak ema sira ho edukasaun sekundária ne'ebé serbisu iha empregu elementáriu sira.

Tabela 13 hatudu hela evolusaun diverjénsia kompeténsia hosi populasaun empregadu sira durante tinan foin bá kotuk nia laran. Halo tuir rezultadu hirak-ne'e. maizumenus porsentu 4,8 hosi ema iha empregu iha 2010 mak iha empregu iha sira-nia serbisu prinsipál iha profisaun sira ho rekizitu kompeténsia ne'ebé menus liu sira-nia atinjimentu edukasionál, nune'e kobre de'it ema ne'ebé iha kualifikasaun liu rekizitu sira. Persentajen ne'e sa'e to'o porsentu 7,5 iha 2013 no to'o porsentu 12,2 iha 2016.

<sup>11</sup> Medida detalladu liután hosi diverjénsia kompeténsia mak teste iha ILO ba diskusaun iha Konferénsia Internasionál Estatística Traballu sira tuirmai nian iha 2018

### 13. Diverjénsia kompeténsia hosi populasaun empregadu (tinan 15+) iha serbisu prinsipál LFT Timor-Leste 2010-2013-2016



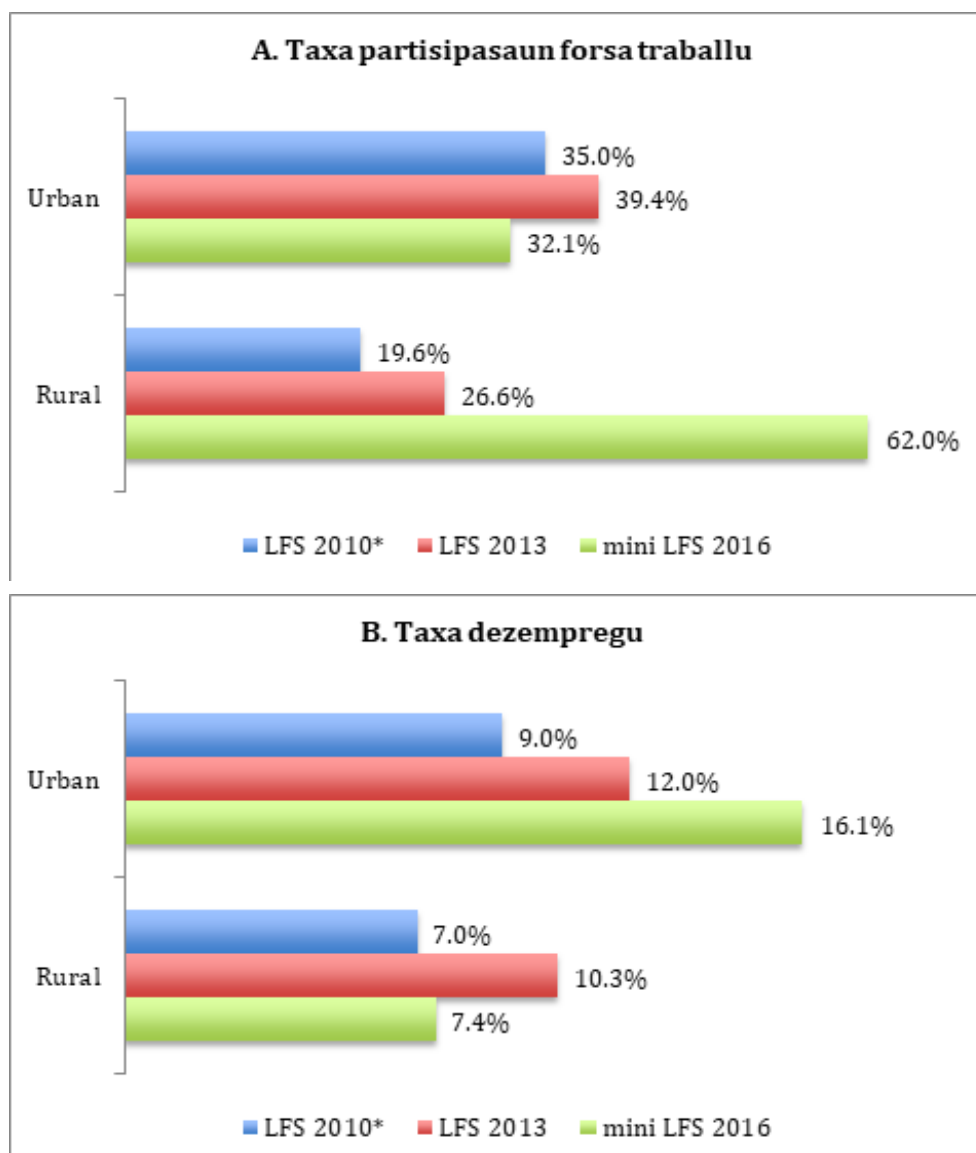
## 14. Rejiaun sira

EXPANSAUN hosi atividade forsa traballu mak relativamente boot liután iha área rurál sira duké iha área urbana sira. Halo tuir rezultadu sira iha painél iha leten iha Diagrama 14, taxa partisipasaun forsa traballu iha área rurál sira sa'e hosi valór menus tebes hosi porsentu 19,6 iha 2010 to'o porsentu 26,6 iha 2013 no valór aas tebes hosi porsentu 62,0 iha 2016, dezvoltamentu ida-ne'ebé mak esplika dala ida tan to'o iha nivel boot liuhosi mudansa iha situasaun traballador ai-han subsisténsia sira-nian. Iha área urbana sira, taxa partisipasaun forsa traballu hela maizumenus hanesan de'it iha porsentu 35,0 iha 2010, porsentu 39,4 iha 2013 no porsentu 32,1 iha 2016. Estatística hirak-ne'e mak bazeia ba fatin rezidénsia nian no la konsidera movimentu tranzversál sira hanesan ema ne'ebé hela iha área rurál maibé serbisu iha área urbana.

Evolusaun hosi situasaun dezempregu nian parese hanesan nakfila tiha. Hanesan hatudu hela iha painél iha kraik hosi Diagrama 14, taxa dezempregu iha área rurál hela relativamente estavel iha porsentu 7,0 iha 2010, porsentu 10,3 iha 2013 no porsentu 7,4 iha 2016. Hanesan kontraste, taxa dezempregu sa'e bá beibeik neineik-neineik iha área urbana sira hosi porsentu 9,0 iha 2010 to'o porsentu 12,0 iha 2013 no to'o porsentu 16,1 iha 2016.



## 14. Partisipasaun forsa traballu no dezempregu iha área urbana no rurál sira LFT Timor-Leste 2010-2013-2016



Expansaun hosi atividade merkadu traballu iha área rurál sira hosi 2013 to'o 2016 bele esplika parsialmente liuhosi kontrasaun produsaun ai-han subsisténsia nian, hanesan hatudu hela iha kalkulasaun tuirmai ne'e:

**$\Delta$ LFPR [rurál] = sáe pontu persentajen 35,4 hosi 2013 to'o 2016**

**$\Delta$ SFPR [rurál] = tún pontu persentajen -15.6 hosi 2013 to'o 2016**

Iha-ne'ebé  $\Delta$ LFPR signifika mudansa ba taxa partisipasaun forsa traballu no  $\Delta$ SFPR mudansa ba persentajen his produtór ai-han subsisténsia sira iha populasaun idade serbisu tomak. Rezultadu ida-ne'e indika katak aumentu ba taxa partisipasaun forsa traballu iha área rurál sira durante períodu hosi 2013 to'o 2016 mak liu diminuisaun hosi

persentajen relativu hosi produtór ai-han subsisténsia iha populasaun idade serbisu totál iha área rurál. Ida-ne'e signífika katak evolusaun produsaun ai-han subsisténsia mak la'ós fatór úniku ne'ebé bele esplika aumentu ba partisipasaun forsa traballu iha área rurál sira.

Kalkulasaun korrespondente ba área urbana sira hatudu katak:

**$\Delta$ LFPR [urbana] = tón pontu persentajen -7.3 hosi 2013 to'o 2016**

**$\Delta$ SFPR [urbana] = tón pontu persentajen -9.6 hosi 2013 to'o 2016**

Rezultadu ida-ne'e indika katak diminuisaun hosi taxa partisipasaun forsa traballu iha área urbana sira durante períodu hosi 2013 to'o 2016 mak maizumenus hanesan de'it ho diminuisaun hosi persentajen relativu hosi produtór ai-han subsisténsia sira hosi populasaun idade serbisu totál iha área urbana sira. Ida-ne'e signífika katak relasaun entre partisipasaun forsa traballu no produsaun ai-han subsisténsia iha área urbana sira mak la opostu ba malu durante períodu hosi 2013 to'o 2016 hanesan situasaun ne'ebé hetan durante períodu anteriór hosi 2010 to'o 2013.

Diagram 15 tuirmai hatudu hela evolusaun hosi taxa partisipasaun forsa traballu no dezempregu tuir rejiaun define hanesan tuirmai ne'e:<sup>12</sup>

Dili = Sidade kapitál, restu hosi munisípiu ne'e no Rai-Kotun Atauro

Rai-Klaran = Munisípiu Aileu, Ainaro, Ermera no Manufahi

Lorosa'e = Munisípiu Baukau, Lautem, Manatuto no Vikeke

Loromonu = Munisípiu Bobonaro, Kovalima, Likisá no Oé-Cusse

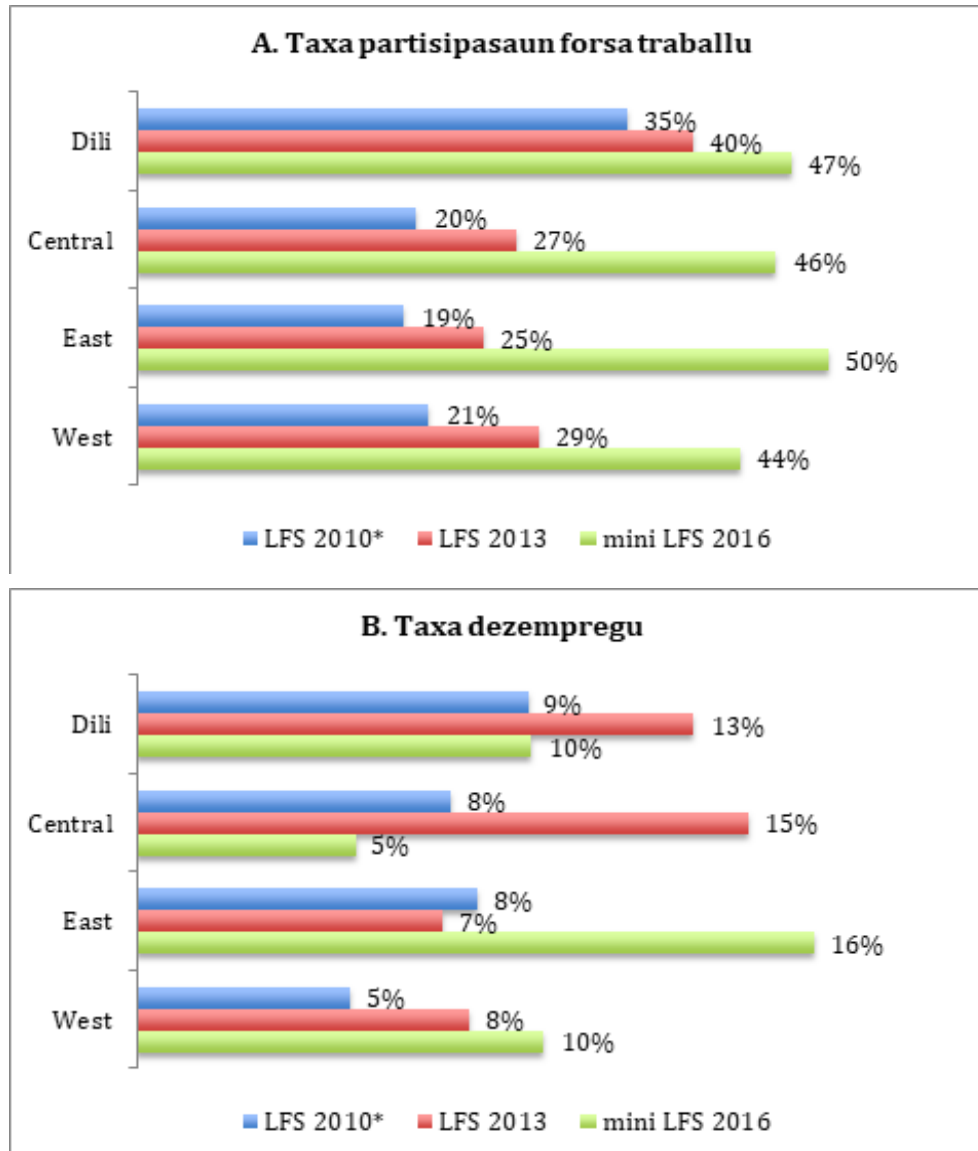
Rezultadu sira hatudu hela katak rejiaun Lorosa'e hetan expansaun relativamente boot liu ba partisipasaun forsa traballu durante tinan tolu foin bá kotuk nia laran. Taxa partisipasaun forsa traballu hosi rejiaun Lorosa'e mak sa'e hosi porsentu 25 iha 2013 to'o porsentu 50 iha 2016, ne'ebé reprezenta aumentu maizumenus pontu persentajen 25. Rejiaun Lorosa'e nian hatudu aumentu aas liu hotu ba taxa dezempregu, sa'e hosi porsentu 7 iha 2013 to'o porsentu 16 iha 2016.

---

12 Rejiaun rua ikus liu hamutuk ho rua dahuluk forma rejiaun tolu hosi dezeñu amostra hosi LFT 2016.



## 15. Partisipasaun forsa traballu no dezempregu tuir rejaun LFT Timor-Leste 2010-2013-2016



Rejaun ida-ne'ebé iha aumentu aas liu hotu daruak hosi nia taxa partisipasaun forsa traballu mak rejaun Rai-Klaran, tuir fali ho rejaun Loromonu. Taxa partisipasaun forsa traballu hosi rejaun Rai-Klaran sa'e hosi porsentu 27 iha 2013 to'o porsentu 46 iha 2016, enkuandu rejaun Loromonu nian sa'e hosi porsentu 29 iha 2013 to'o porsentu 44 iha 2016. Hanesan kontraste, taxa dezempregu hosi rejaun Rai-Klaran dun hosi porsentu 15 iha 2013 to'o porsentu 5 iha 2016, no rejaun Loromonu nian sa'e uitoan hosi porsentu 8 iha 2013 to'o porsentu 10 iha 2016.

Taxa partisipasaun forsa traballu hosi rejaun Dili sa'e nivel moderadu hosi porsentu 40 iha 2013 to'o porsentu 47 iha 2016, kuaze hanesan de'it ho aumentu hosi 2010 too 2013. Diminuisaun iha taxa dezempregu iha rejaun Dili mós relativamente modestu hosi porsentu 13 iha 2013 to'o porsentu 10 iha 2016.



Estimativa sira hosi indikadór forsa traballu prinsipál sira mak reproduís tiha iha Tabela 16 ba área urbana no área rurál sira, rejiaun haat, no ho razaun kompletude iha nivel munisipál mós. Maibé, tanba númeru relativamente ki'ik hosi observaun amostra nian iha maioria munisípiu sira, marjin erru nian hosi estimativa hirak-ne'e mak relativamente boot, no rezultadu sira-ne'e tenke trata ho kausaun.

## 16. Indikadór forsa traballu prinsipál tuir área urbana/rurál, rejiaun no munisípiu: LFT Timor-Leste 2010-2013-2016

	Taxa partisipasaun forsa traballu			Taxa empregu-tuir-populasaun			Taxa dezempregu		
	LFT 2010*	LFT 2013	Mini LFT 2016	LFT 2010*	LFT 2013	Mini LFT 2016	LFT 2010*	LFT 2013	Mini LFT 2016
Totál	24.0	30.6	46.9	22.1	27.3	42.0	7.8	11.0	10.4
<b>Área urbana/rurál</b>									
Urbana	35.0	39.4	32.1	31.8	34.7	27.0	9.0	12.0	16.1
Rurál	19.6	26.6	62.0	18.3	23.9	57.4	7.0	10.3	7.4
<b>Rejiaun sira</b>									
Dili	35.5	40.3	47.4	32.1	34.9	42.9	9.4	13.4	9.5
Rai-Klaran	20.2	27.4	46.3	18.7	23.4	43.9	7.6	14.8	5.3
Lorosa'e	19.4	25.1	50.1	17.8	23.2	41.9	8.2	7.4	16.3
Loromonu	21.2	29.1	43.7	20.1	26.8	39.4	5.2	8.0	9.8
<b>Munisípiu sira</b>									
Ainaro	34.4	11.6	41.3	33.9	7.5	39.9	1.6	35.4	3.4
Aileu	27.8	75.2	50.6	21.1	75.0	49.7	24.0	0.2	1.7
Baukau	16.4	19.8	54.7	14.5	18.2	40.3	11.6	7.8	26.4
Bobonaro	14.4	25.4	39.3	13.9	23.1	36.1	3.3	9.0	8.2
Kovalima	25.0	26.3	46.8	22.9	20.0	42.6	8.3	24.0	8.9
Dili	35.5	40.3	47.4	32.1	34.9	42.9	9.4	13.4	9.5
Ermera	6.2	13.0	46.7	5.5	9.4	45.6	11.4	27.6	2.4
Likisá	22.9	45.2	33.7	21.3	44.7	26.1	7.0	1.0	22.3
Lautem	26.3	46.2	53.7	24.0	44.5	46.9	8.7	3.8	12.6
Manufahi	26.9	29.0	46.8	26.5	20.8	38.7	1.5	28.3	17.4
Manatuto	25.4	24.5	41.9	24.0	21.9	35.7	5.6	10.5	14.7
Oé-Cusse	24.7	22.3	59.3	24.2	22.1	57.2	1.9	1.2	3.5
Vikeke	14.1	15.7	45.4	13.6	13.6	45.0	3.2	13.3	0.9

## Aneksu A. Metodolojia

“Mini LFT 2016” refere be parte adultu hosi Levantamentu Traballu Infantíl 2016 ne'ebé hala'ó tiha liuhosi Diresaun Jerál Estatístikas Timor-Leste ho assisténsia téknika hosi Gabinete Traballu Internasionál (ILO). LTI 2016 mak dezeñadu atu rekolla dadus kona-ba atividade empregu sira hosi labarik tinan 5 to'ó, maibé tuir prosesu ne'e, dadus mós hetan kona-ba membru sira-seluk hosi umakain sira. Mini LFT 2016 ne'e mak analiza dadus ba membru umakain hotu-hotu ho idade tinan 15 ba leten. Nia hanaran hela “mini” tanba ámbitu dadus nian mak limitada ba iten báziku sira hosi levantamentu forsa traballu, inklui empregu, dezempregu, estatutu iha empregu, profisaun, indústria, oras serbisu no rendimentu hosi empregu. Nia esklui dadus kona-ba empregu-menus tuir tempu, setór informál no empregu iha setór informál, no detalhe sira-seluk kona-ba iten informasaun báziku balu.

Metodolojia levantamentu nian mak deskreve ho liafuan badak iha kraik. Seksaun 1 deskreve dezeñu amostra no Seksaun 2 parte relevante hosi kestionáriu. Aneksu ketaketak deskreve kualidade dadus (Aneksu B) no armonizasaun dadus nian ho levantamentu forsa traballu anteriór (Aneksu C).

### 1. Dezeñu amostra nian

Levantamentu Traballu Infantíl 2016 ne'ebe hala'ó tiha ona bazeia ba amostra umakain 1744 ho kobertura ba área urbana no rurál sira hosi munisípiu 13 hotu iha rain ne'e (Tabela A1).

## A1. Distribuisaun hosi umakain amostra tuir munisípiu no área urbana/rurál

Número umakain hosi amostra			
	Urbana	Rurál	Totál
Aileu	15	75	90
Ainaro	30	75	105
Baucau	15	150	165
Bobonaro	15	150	165
Kovalima	15	120	135
Dili	165	75	240
Ermera	45	150	195
Lautem	15	105	120
Likisá	15	75	90
Manatuto	15	90	105
Manufahi	15	75	90
Oé-Cusse	15	105	120
Vikeke	15	120	135
Totál	390	1365	1755

Fonte: Levantamentu Nasionál kona-ba Traballu Infantíl 2016, Diresaun Jerál ba Estatistikas (DJE), Timor-Leste.

### • Selesaun amostra

Amostra ne'e mak sesiona tuir faze rua:

- Iha faze amostrajen dahuluk, amostra hosi área enumerasaun 117 mak sesionadu hosi lista área enumerasaun 2350 hosi resenseamentu populasaun no umakain 2015. Kuadru amostrajen mak inisialmente estratifikada tuir munisípiu no área urbana/rurál. Iha estratu ida-ida nia laran, número alokadu hosi área enumerasaun amostra nian mak sesiona ho probabilidade proporsionál ho medida, sukat hela ho relasaun ba número umakain;
- Iha faze amostrajen daruak, número fiksi hosi umakain 15 mak sesionadu iha área enumerasaun amostra ida-idak. Amostra faze daruak nian mak foti ho probabilidade iguál hosi lista umakain sensus nian hosi área enumerasaun respetivu ida-idak. Nén lista foun hosi umakain sira mak hala'o hela tiha hodi atualiza kuadru amostrajen nian.

Nune'e, medida amostra totál rezultadu mak umakain 1755 (15x117). Elementu báziku hosi dezeńu amostra mak sumariza iha tabela tuirmai ne'e:



## A2. Medida amostra no selesaun amostra

Kwadru amostrajen		
Sensus populasaun 2015	2350	Área enumerasaun estratifikada tuir munisípiu no área urbana/rurál
Selesaun amostra		
- Faze dahuluk	117	Área enumerasaun amostra sesiona ho probabilidade proporsionál tuir medida populasaun iha estratu ida-ida nia laran
- Faze daruak	15	Umakain amostra sira sesiona ho probabilidade iguál iha área enumerasaun amostra ida-idak
Medida amostra		
Númeru total hosi umakain amostra	1755	Umakain amostra

Fonte: Levantamentu Nasionál kona-ba Traballu Infantil 2016, Diresaun Jerál ba Estatísticas (DJE), Timor-Leste.

- **Ponderasaun amostrajen nian**

Rezultadu hosi amostrajen mak estrapoladu to'o total populasaun nian uza ponderasaun amostrajen. Ponderasaun amostrajen sira mak kalkula tiha nu'udar inversu hosi probabilidade selesaun nian. Iha eskema amostrajen faze-rua, probabilidade selesaun umakain amostra nian mak kalkula nu'udar produktu hosi probabilidade rua ne'ebé korresponde tuir faze ida-ida hosi prosesu selesaun amostra hanesan hatudu hela iha kraik:

**Ponderasaun amostra = 1/Probabilidade selesaun nian**

**Probabilidade selesaun nian = Probabilidade selesaun hosi área enumerasaun amostra x Probabilidade selesaun umakain nian iha área enumerasaun amostra**

Tabela A3 mak fornese ezemplu numériku kona-ba kalkulasaun ponderasaun amostrajen. Ezemplu numériku ne'e mak kona-ba umakain amostra sira iha área enumerasaun amostra 0101071012 iha área rurál Suku Lauisi hosi Sub-munisípiu Aileu-Vila. Umakain amostra hotu-hotu iha área enumerasaun ida-ne'e iha ponderasaun amostrajen 57 hanesan deskreve tiha iha Tabela A3. Membru umakain sira-hotu mak dezinadu ho ponderasaun amostrajen hosi umakain iha-ne'ebé sira hela bá.

### A3. Kalkulasaun ponderasaun amostrajen: Ezemplu numérik

Iten	Kalkulasaun	Rezultadu
Probabilidade hosi selesaun ba área enumerasaun amostra (kódigu 010107012) iha área rural Suku Lauisi iha Sub-munisípiu Aileu-Vila	$75 \times 54 / 64125$	$= 0.063158$
	75=área enumerasaun amostra totál iha Aileu rural; 54=umakain totál iha área amostra; 64125= umakain totál iha Aileu rural	
Probabilidade hosi selesaun umakain amostra iha área enumerasaun amostra (010107012)	$15/54$	$= 0.277778$
	15=amostra foti hosi kada área enumerasaun; 54=umakain totál iha área enumerasaun amostra	
Probabilidade tomak hosi selesaun ba umakain amostra iha área enumerasaun amostra ida (010107012)	$0.063158 \times 0.277778$	$= 0.175439$
Ponderasaun amostrajen hosi umakain amostra iha área enumerasaun amostra (010107012)	$1/0.175439$	$= 57$

## 2. Dezeñu kestionáriu

Kestionáriu hosi Levantamentu Traballu Infantíl (2016) inklui pergunta liu 86 organizada ba seksaun 8 hanesan tuirmai ne'e:

1. Umakain no karakterístika habitasaun nian
2. Kompozisaun umakain no karakterístika ba membru umakain hotu-hotu
3. Atinjimentu edukasionál hosi membru umakain hotu-hotu idade tinan 5 ba leten
4. Atividade ekonómiku atuál hosi membru umakain hotu-hotu tinan 5 ba leten (semana referénsia)
5. Estatutu empregu baibain hosi membru umakain hotu-hotu tinan 5 ba leten (durante fulan 12 foin kotuk bá nia laran)
6. Relasaun empregu hosi membru umakain hotu-hotu ho idade tinan 5 ba leten (durante tinan 5 foin kotuk bá nia laran)
7. Saúde no seguransa iha serbisu-fatin hosi membru umakain hotu-hotu idade tinan 5 ba leten
8. Tarefa serbisu uma-laran hosi membru umakain hotu-hotu idade tinan 5 ba leten.



Seksaun 1 mak hato'o ba ema ho koñesimentu barak liu hotu hosi umakain no husu pergunta sira kona-ba propriedade no karakterístika uma nian, mudansa ba hela-fatin iha pasadu, propriedade rai no animál no mós umakain nia rendimentu no gastus médiu kada fulan. Seksaun 2 mak identifika membru umakain hotu-hotu no rejista sira-nia karakterístika sosiál no demográfiku prinsipál (seksu, idade, data moris, relasaun ho xefe umakain, estatutu sivil no kualkér defisiénsia vizivel ne'ebé hetan liutiha partus). Seksaun seluk hotu-hotu mak hato'o ba labarik no adultu tinan 5 ba leten no labarik sira mak sujeita direktamente ba entrevista.

Relatóriu atuál ne'e mak analiza rezultadu sira hosi Seksaun 4 ba populasaun idade serbisu tinan 15 ba leten. Análize hosi rezultadu ba labarik tinan 5 to'o 17 mak sujeitu relatóriu ketaketak nian. Tenke mós temi iha-ne'e katak iha relatóriu datoluk ne'ebé analiza rezultadu hosi Seksaun 6 kona-ba traballu forsadu adultu no labarik sira-nian.

Seksaun 4 mak kontein hela pergunta 17 kona-ba atividade ekonómiku atuál. Períodu referénsia mak semana foin kotuk bá ka presizamente liu, semana kalendáriu foin antes data entrevista. Pergunta sira mak halista iha kraik iha forma abreviada, formuladu ho relasaun ba liafuan xave sira:

\*\*\*\*\* Ba ema tinan 5+ \*\*\*\*\*

ce1. Serbisu saida de'it inklui ba oras ida-de'it iha semana liubá

ce2. Atividade tuirmai saida de'it inklui ba oras ida-de'it

ce3. Auzénsia hosi traballu

ce4. Profisaun / Empregu

ce5. Indústria

ce6. Fatin serbisu

ce7. Estatutu iha empregu

ce8. Rendimentu osan fulan médiu hosi empregu prinsipál

ce9. Benefísiu seluk ne'ebé simu baibain

ce10. Serbisu seluk saida de'it durante semana liubá nia laran

ce11. Oras serbisu atuál kada loron hosi semana liubá iha empregu prinsipál no seluk tan?

\*\*\*\*\* Ba de'it labarik tinan 5-17 \*\*\*\*\*

ce12. Razaun ba traballu

ce13. Uzu rendimentu nian

ce14. Bainhira baibain hala'o atividade hirak-ne'e

ce15. Idade hahú traballu ba dalahuluk

\*\*\*\*\*

ce16. Buka serbisu durante semana liubá nia laran

ce17. Disponivel ba serbisu durante semana liubá nia laran

Pergunta tolu dahuluk no rua ikus liu hotu hosi Seksaun 4 fornese baze ba determinasaun estatutu forsa traballu ba ema respondente idade serbisu ida-idak. Ema ida nia estatutu forsa traballu mak ida hosi kategória forsa traballu tolu: “empregadu”, “dezempregadu” no “iha forsa traballu nia li’ur”. Aneksu C deskreve hela prosedimentu ne’ebé uza ba klasifikasaun forsa traballu haktuir konseitu no definisaun adopta tiha liuhosi Konferénsia Internasionál 130 no 190 ba Estatística Traballu sira.

Pergunta balu mak la dezeñadu atu husu ba respondente hotu-hotu. Fluksu pergunta sira-nian mak ukun hela ho instrusaun atu haksoit pergunta hanesan parte hosi dezeñu kestionáriu nian. Nune’e, porezemplu, pergunta ce2 kona-ba “atividade saida de’it hosi hirak tuirmai ne’e?” mak husu de’it se karik respondente hatán “Lae” ba pergunta anteriór ce1 kona-ba “serbisu saida de’it inklui ba oras ida iha semana liubá nia laran?” Atu hanesan, pergunta ce3 kona-ba “auzénsia hosi empregu?” mak husu mesak de’it se karik resposta ba pergunta rua-hotu ce1 no pergunta ce2 mak “Lae”.

Implikasaun hosi sistema haksoit pergunta nian mak katak lakon informasaun espesífiku ne’ebé presiza hodi armoniza dadus iha Aneksu C. Porezemplu, informasaun kona-ba buka serbisu (ce16) no disponibilidade atuál ba empregu (ce17) mak la disponivel ba ema espesífiku ne’ebé klasifika nu’udar “empregadu” halo tuir ICLS 13<sup>o</sup> maibé re-klasifikada nu’udar “la empregadu” iha okos ICLS 19<sup>o</sup>.

## Aneksu B. Kualidade dadus nian

Dadus levantamentu sira-nian sempre sujeita ba tipu erru sira-ne'ebé bele halo impaktu boot ba kualidade rezultadu levantamentu nian. Iha aneksu ida-ne'e, kualidade dadus hosi mini LFT 2016 mak ezamina tiha ho relasaun ba erru tipu tolu, hanesan, auzénsia resposta, auzénsia kobertura no erru amostrajen sira.

### • Erru auzénsia resposta

Auzénsia resposta mosu tanba fallansu atu hetan informasaun rekizitu hosi unidade selesionada iha amostra (auzénsia resposta unidade) ka fallansu atu hetan iten informasaun balu ba unidade selesionada (auzénsia resposta ba iten). Auzénsia resposta unidade bele mosu tanba enderesu la loos hosi umakain amostra, ka uma spesífiku balu mak la asesivel ka tanba umakain amostra ne'e rekuza atu tuir entrevista, ka tanba ema laiha uma iha loron ne'ebé entrevistadór kontakta umakain amostra, ka se karik informasaun kona-ba ema partikulár iha umakain amostra la bele hetan tanba kualkér razaun seluk. Uma mamuk ka sobu tiha, enderesu la ezistente ka la tuir ámbitu levantamentu, hanesan hetan empreza ka serbisu-fatin envezde uma rezidensiál, mak la haree hanesan auzénsia resposta unidade nian.

Hosi medida amostra totál umakain 1755, umakain 1719 elijivel mak participa iha entrevista susesavel no 36 la halo entrevista tanba razaun oioin. Ho asunsaun katak 36 ne'ebé la halo entrevista mak umakain elijivel, taxa auzénsia resposta ba levantamentu ne'e mak porsentu 2,1 hanesan kalkula iha kraik:

#### A4. Taxa auzénsia resposta (Auzénsia resposta Unidade)

Medida amostra totál	1755	Umakain amostra
- Resposta	1719	Númeru umakain
- Auzénsia resposta	36	Númeru umakain
Taxa auzénsia resposta	2.1	% hosi medida amostra totál

Fonte: Levantamentu Nasionál kona-ba Traballu Infantil 2016, Diresaun Jerál ba Estatístikas (DJE), Timor-Leste.



Tabela tuirmai ne'e mak fornese informasaun kona-ba resposta pergunta tuir variavel forsa traballu prinsipál. Rendimentu hosi empregu hetan taxa auzénsia resposta aas liu hotu (porsentu 3,5) tuirfali ho estatutu iha empregu no oras serbisu (ida-ida ho porsentu 2,0). Taxa auzénsia resposta hotu-hotu mak kalkula tiha uza ponderasaun amostrajen. Traballadór família kontribuinte sira mak esklui hosi kalkulasaun ba taxa auzénsia resposta ba rendimentu hosi empregu.

### A5. Taxa auzénsia resposta (Auzénsia resposta ba iten)

Variavel	Taxa auzénsia resposta	Númeru pergunta nian
Estatutu iha empregu iha empregu prinsipál	2.0%	ce7
Profisaun iha empregu prinsipál	1.9%	ce4
Indústria iha empregu prinsipál	0.7%	ce5
Oras serbisu atuál iha empregu hotu-hotu	2.0%	ce11h
Rendimentu hosi empregu	3.5%	ce8

Fonte: Levantamentu Nasionál kona-ba Traballu Infantíl 2016, Diresaun Jerál ba Estatístikas (DJE), Timor-Leste.

#### • Erru kobertura

Erru kobertura sira mosu hosi uzu kuadru imperfeitu (kobertura-menus, kobertura-resikliu, ka duplikasaun unidade nian) ka tanba konfuzsaun kona-ba baliza unidade sira-nian no regra asosiasaun entre unidade ho tipu diferente. Nu'udar avaliasaun kona-ba erru kobertura sira iha mini LFT 2016, Tabela A6 iha kraik mak kompara estimativa levantamentu nian kona-ba populasaun idade serbisu tinan 15 ba leten no projesaun populasaun korrespondente ba tinan-klaran 2016.

### A6. Komparisaun hosi estimativa levantamentu no projesaun populasaun hosi populasaun idade serbisu tinan 15+ tuir seksu

	Estimativa levantamentu LTI 2016 <sup>1</sup>	Projesaun populasaun tinan-klaran 2016 <sup>2</sup>	Diferensa	%
Totál	724,456	736,260	-11,804	-1.6%
- Mane	367,173	369,635	-2,462	-0.7%
- Feto	357,283	366,625	-9,342	-2.5%

Fonte: <sup>1</sup> Levantamentu Nasionál kona-ba Traballu Infantíl 2016, Diresaun Jerál ba Estatístikas (DJE), Timor-Leste. <sup>2</sup> Timor-Leste Projesaun Populasaun Senáriu Médiu. <sup>2</sup> Sensus Populasaun no Umakain 2015, Diresaun Jerál Estatístikas (DJE) no Fundu ONU nian ba Atividade Populasaun (UNFPA), Timor-Leste

Rezultadu sira hatudu katak estimativa populasaun sira bazeia ba ponderasaun amostrajen levantamentu nian halo estimativa-menus ba populasaun idade serbisu maizumenus porsentu 1,6. Estimativa-menus ne'e mak menus liu ba mane (porsentu 0,7) duké ba feto (porsentu 2,5). Parte ida hosi estimativa-menus ne'e mak tanba erru



auzénsia resposta no iha parte seluk mós tanba erru auzénsia kobertura ne'ebé mosu tanba movimentu populasaun no formasaun umakain foun nian ne'ebé mosu liutiha momentu sensus 2015.

Prátika baibain hodi kontrola erru kobertura sira mak atu atualiza kuadru amostrajen molok atu halo selesaun ba umakain amostra iha área enumerasaun amostra. Parese katak prosesu ida-ne'e, hanaran hela "halista", mak la aplika iha Levantamentu Traballu Infantíl 2016. Nune'e mós, iha maioria levantamentu nasional sira, ponderasaun amostrajen sira mak ajusta tiha ba auzénsia resposta no kalibrada tuir projesaun populasaun sira atu bele balansa erru auzénsia resposta no erru kobertura nian iha levantamentu sira. Laiha indikasaun sira katak ajustamentu hirak-ne'e mak halo ba Levantamentu Nasionál kona-ba Traballu Infantíl 2016. Nu'udar konsekuénsia ida, estimativa sira ne'ebé hetan hosi ponderasaun amostrajen sira ba mini LFT 2016 mak sujeita ba nivel estimasaun-menus oioin ba maioria hosi agregadu populasaun no forsa traballu.

## • Erru amostrajen

Hanesan levantamentu amostra hotu-hotu, Levantamentu Traballu Infantíl 2016 no konsekuentemente mini LFT 2016 mak sujeita ba erru amostrajen sira. Erru amostrajen sira mosu tanba faktu katak levantamentu la kobre elementu hotu-hotu hosi populasaun, maibé haree ba parte selesionada de'it. Erru amostrajen hosi estimativa ida mak diferença entre estimativa no valór ne'ebé sei hetan bazeia ba kontajen kompletu hosi populasaun tuir kondisaun hanesan de'it.

Tabela A7 hatudu hela erru amostrajen aproksimadu ba nivel estimativa oioin. Erru amostrajen ba mini LFT 2016 mak kalkula tiha hosi rezultadu korrespondente ne'ebé hetan ba LFT 2013. Kalkulasaun ne'e presuposta katak efeitu dezeńu sira hosi LFT 2013 no Levantamentu Traballu Infantíl 2016 mak esencialmente hanesan no katak diferença úniku entre levantamentu rua ne'e mak sira-nia medida amostra, umakain 7080 ba LFT 2013 no umakain 1755 ba mini LFT 2016. Ida-ne'e signifika katak erru amostrajen sira hosi mini LFT 2016 mak maizumenus dalarua boot liu erru amostrajen ba LFT 2016. Fatór dobra ne'e mak hetan hosi  $\sqrt{7080/1755} = 2,00853 \approx 2$ .

## A7. Erru amostrajen aproksimadu: LFS 2013 and Mini LFS 2016

Medida estimativa	Erru padraun relativu	
	LFT 2013 <sup>1</sup>	Mini LFT 2016 <sup>2</sup>
500,000	3.0%	6.0%
200,000	3.6%	7.2%
100,000	4.3%	8.6%
50,000	5.6%	11.2%
20,000	8.3%	16.7%
10,000	11.4%	22.9%
5,000	16.0%	32.1%
2,000	25.0%	50.2%
1,000	35.3%	70.9%

Fonte: <sup>1</sup> Levantamentu kona-ba Forsa Traballu Timor-Leste 2013, SEPFOPE, Ministériu Finansas, Diresaun-Jerál Estatístikas, Timor-Leste, Tabela D. <sup>2</sup>Kalkula hosi: Erru padraun relativu (mini LFT 2016) = 2.00853 Erru padraun relativu (LFT 2013), iha-ne'ebé 2.00853=(7080/1755) iha ne'ebé 7080 mak medida amostra hosi LFT 2013 ba número umakain no 1755 nu'udar medida amostra korrespondente hosi mini LFT 2016

Uzu erru amostrajen aproksimadu mak hatudu hela ho ezemplu numérikú ida. Konsidera estimativa levantamentu sira hosi empregu totál, ema empregadu na'in 304.000 halo tuir mini LFT 2016. Estimativa ne'e hela entre valór 200.000 no 500.000 iha Tabela A5, ho erru padraun korrespondente 14.4000 (=200.000x0,036) no 30.000 (=500.000x0,030). Tuir interpolasaun lineár, erru padraun hosi estimativa empregu nian, 304.000, bele kalkula hanesan 19.808 [=14.400+(30.000-14.400)/(500.000-200.000)\*(304.000-200.000)].

Uzu ida hosi erru padraun sira mak atu kalkula intervalu konfidénsia hosi estimativa levantamentu nian. Porezemplu, intervalu konfidénsia hosi estimativa hosi empregu totál iha nivel porsentu 95 bele kalkula hanesan maizumenus 265.000 – 343.000. Valór rua-ne'e mak kalkula hosi espresaun 304.000 ± 1,96x19.800 iha-ne'ebé 19.800 mak nu'udar erru padraun hosi estimativa empregu (304.000) no 1,96 mak nu'udar valór ikun-rua hosi distribuísiaun normál padraun korresponde ho probabilidade porsentu 95. Kalkulasaun atu hanesan sira bele halo hodi hetan erru padraun aproksimadu no intervalu konfidénsia hosi estimativa sira-seluk hosi mini LFT 2016.

Rezultadu sira hatudu katak estimativa sira hosi empregu menus 50.000 iha erru padraun relativu menus liu porsentu 10 ne'ebé reflète presizaun menus. Nune'e estimativa hosi empregu iha nivel munisípiu mak la sufisientemente presizu, exepu ba Dili iha-ne'ebé estimativa hosi empregu mak liu 50.000..

## Aneksu C. Armonizasaun dados

Aneksu ida-ne'e deskreve prosedimentu ne'ebé adopta hodi armoniza dados ne'ebé hetan hosi mini LFT 2016 ho dados hosi LFT 2010 no LFT 2013. Prosedimentu armonizasaun ne'e envolve kalkulasaun hosi variavel derivadu ne'ebé sukat estatutu forsa traballu hosi populasaun idade serbisu tinan 15 ba leten halo tuir padraun internasionál rua-hotu ne'ebé adopta liuhosi ICLS 13<sup>0</sup> iha 1982<sup>13</sup> no padraun internasionál foun adopta liuhosi ICLS 19<sup>0</sup> tinan 2013.<sup>14</sup>

### • Estatutu forsa traballu (ICLS 13<sup>0</sup>)

Halo tuir padraun internasionál ICLS 13<sup>0</sup> nian sira, empregadu sira mak ema hotu-hotu iha idade espesifikadu nia leten hodi sukat populasaun ativu ekonomikamente ne'ebé, durante período referénsia badak espesifikadu hanesan semana ida ka loron ida, mak iha kategória hirak tuirmai ne'e:

#### **Empregu remuneradu**

- (a) *iha serbisu*: ema sira-ne'ebé, durante período referénsia, halo serbisu ruma ba saláriu ka kolen, iha osan ka *em espésie*;
- (b) *ho empregu maibé la tuir serbisu*: ema sira-ne'ebé la tuir serbisu durante período referénsia no iha ligasaun formasaun ba sira-nia empregu;

#### **Auto-empregu**

- (a) *iha serbisu*: ema sira-ne'ebé, durante período referénsia, halo serbisu ruma hodi manán lukru ka benefísiu ba sira-nia família;
- (b) *ho empreza maibé la tuir serbisu*: ema sira-ne'ebé iha empreza (ne'ebé bele empreza komersiál ka fatin-agrikultura ka fatin prestasaun servisu) ne'ebé temporariamente la tuir serbisu durante período referénsia tanba kualkér razaun espesifikadu.

13 ILO, *Resolution concerning statistics of the economically active population, employment, unemployment and underemployment*, 13th International Conference of Labour Statisticians (ICLS), Geneva, 1982.

14 ILO, *Resolution concerning statistics of work, employment and labour underutilization*, 19th International Conference of Labour Statisticians (ICLS), Geneva, 2013.

## Dezempregu

Definisaun korrespondente kona-ba dezempregu mak kompostu hosi ema hotu-hotu ne'ebé durante período referénsia mak simultaneamente:

- (a) “laiha empregu”, i.e. laiha empregu tuir definisaun empregu iha leten;
- (b) “atualmente disponivel atu serbisu,” i.e. disponivel ba empregu durante período referénsia; no
- (c) “buka serbisu”, i.e. foti medida espesífiku sira durante período espesifikadu foin lalais ne'e atu buka empregu.

Tanba razaun operasionál sira, nosaun “serbisu ruma” iha definisaun internasionál kona-ba empregu mak interpreta hanesan serbisu pelumenus oras ida. Nune'e mós, definisaun internasionál kona-ba dezempregu dispoin hela exesaun espesífiku balu kona-ba ema atu hahú iha futuro no situasaun sira iha-ne'ebé merkadu traballu mak jeralmente la organizada ka iha âmbito limitadu.

Kombinasaun hosi kategória resposta hosi pergunta sira ne'ebé uza hodi klasifika ema ida hanesan “empregadu”, “dezempregadu” ka “iha forsa traballu nia li'ur” haktuir definisaun ICLS 130 nian mak espesifikada iha Tabela A8.

### A8. Klasifikasaun ba populasaun idade serbisu tuir Estatutu forsa traballu ICLS 13<sup>o</sup> (1982)

Estatutu forsa traballu		STATA do file
Empregadu	E	E1   E2   E3
	E1	ce1==1
	E2	ce1!=1 & Any ce2==1
	E3	ce1!=1 & All ce2!=1 & ce3==1
Dezempregadu	U	Not E & ce16==1 & ce17==1
Iha forsa traballu nia li'ur	N	Not E & Not U

#### • Estatutu forsa traballu (ICLS 19<sup>o</sup>)

Maske kestionáriu mak la dezeńadu atu sukat empregu no dezempregu halo tuir padraun internasionál foun ne'ebé adopta liuhosi ICLS 19<sup>o</sup>, iha tentativa atu aproksima konseitu no definisaun hirak ne'e to'o iha nivel ne'ebé posivel.



## Empregu

Halo tuir ICLS 19<sup>0</sup>, “empregu” mak nu’udar forma traballu partikulár ida. Empregu ne’e mak serbisu ne’ebé halo ba ema seluk hodi manán ka simu vensimentu ka lukru, no iha diferensa ho forma serbisu sira-seluk hanesan serbisu produsaun ba konsumu rasik, serbisu estájiu laselu, no serbisu voluntáriu. Ema sira iha empregu mak define hanesan ema hotu-hotu ho idade liu idade espesifikadu ne’ebé, durante período referénsia badak, envlove an iha kualkér atividade atu prodús sasán ka presta servisu sira hodi manán vensimentu ka lukru. Nia esklui ema sira ne’ebé envlove tomak iha atividade sira atu prodús sasán ka servisu sira ba uzu finál an rasik hanesan produsaun agrikulturál, peskas ka hili produtu ba konsumu rasik ka hamoos, hadi’a, halo jardín no mantein uma ka hela fatin, nia sasán no duravel sira rasik. Ema sira iha empregu kompostu hosi: (a) ema empregadu “iha serbisu,” i.e., ema ne’ebé serbisu pelumenus oras ida nia laran; no (b) ema empregadu sira “la tuir serbisu” tanba auzénsia temporária hosi empregu, ka tanba arranju tempu-traballu nian (hanesan serbisu tuir turnu, tempu-fleksivel no lisensa kompensasaun ba tempu resikliu).

Definisaun kona-ba empregu mak la hanesan ho definisaun ICLS 130 nian deskreve iha leten. Diferensa prinsipál mak kona-ba tratamentu estatístiku ba produtór ai-han subsisténsia sira. Halo tuir ICLS 13<sup>0</sup>, “ema halo produsaun sasán no servisu ba sira rasik no sira-nia umakain nia konsumu tenke konsidera hanesan iha auto-empregu se karik produsaun ne’e reprezenta kontribuisaun significativu ba konsumu totál umakain sira-nian.” Maibé, halo tuir ICLS 19<sup>0</sup>, sira-ne’e mak inklui de’it iha empregu se karik produsaun ne’e mak “pretendidu atu fa’an ka troka, apezarde karik parte ida hosi produsaun mak konsume liuhosi umakain ka família.”

## Dezempregu

Ema dezempregadu mak define hanesan ema hotu-hotu ho idade liu ida espesifikadu ne’ebé (a) laiha empregu; (b) halo tiha atividade sira atu buka empregu durante período espesifikadu foin lalais ne’e; no (c) disponivel atualmente atu hahú empregu se karik hetan biban ba empregu. Definisaun kona-ba dezempregu fornese exesaun iha kazu *ema atu hahú iha futuro*. Sira mak konsidera hanesan dezempregadu maske sira la halo atividade sira atu buka empregu durante período espesifikadu foin lalais ne’e, se karik sira satisfás kondisaun disponibilidade.

Maske definisaun ida-ne’e kona-ba dezempregu mak esencialmente hanesan de’it ho definisaun ICLS 13<sup>0</sup> nian, estatística rezultadu iha diferensa boot. Ida-ne’e mak tanba impaktu hosi mudansa ba definisaun empregu nian. Ema ne’ebé la klasifikada nu’udar empregadu halo tuir definisaun foun ne’e daudaun mak sujeita ba klasifikasaun nu’udar dezempregadu se karik sira satisfás kritériu rua seluk ba dezempregu.

Prosedimentu ezatamente ne'ebé uza atu aproksima definisaun hirak-ne'e uza kestionáriu mini LFT 2016 mak hatudu hela iha Tabela A9. Pergunta ce8 kona ba rendimentu osan mensál hosi empregu iha empregu prinsipál mak uza atu haree diferensa entre serbisu remuneradu ka serbisu lukrativu no produsaun serbisu ba uzu rasik. Entre ema ne'ebé halo parte iha produsaun agrikultura limitasaun ida mak estabelese (v) atu haree ketaketak ema ne'ebé halo produsaun prinsipalmente ba merkadu no sira-ne'ebé halo produsaun ba sira-nia konsumu rasik mezmuké sira fa'an parte ruma hosi produitu ne'e ba merkadu.

### A9. Klasifikasaun hosi populasaun idade serbisu tuir Estatutu forsa traballu Aproximasaun konseitu no definisaun hosi ICLS 19<sup>o</sup> (2013)

Estatutu forsa traballu		STATA do file
Empregadu	E	E1   E2   E3   E4
	E1	(ce1==1 & ce5>100 & ce8!=. & ce8!=0)   (ce1==1 & ce5<100 & ce8!=. & ce8!=0 & ce8>v)
	E2	(ce2a==1   ce2b==1   ce2c==1) & ((ce5>100 & ce8!=. & ce8!=0)   (ce5<100 & ce8!=. & ce8!=0 & ce8>v))
	E3	ce2d==1 & runiform() <u< td=""> </u<>
	E4	Not E1 & Not E2 & Not E3 & ce3==1
Dezempregadu	U	Not E & (ce16==1   ce17==1)
Iha forsa traballu nia li'ur	N	Not E & Not U

Nota: ce5<100 = Agrikultura; ce5>100 = La'ós-agrikultura

v = rendimentu mínimu hosi empregu iha agrikultura atu konsidera empregadu

u = proporsaan hosi ema ne'ebé relata serbisu iha agrikultura no rendimentu menus liu t

Limitasaun (t) mak estabelese tiha iha metade ida hosi rendimentu osan médiu hosi empregu traballadór agrikultura sira-nian. Argumentu mak la'o tuir hanesan ne'e. halo y atu dezigna rendimentu total ne'ebé traballadór agrikultura ida prodús tiha. Rendimentu total mak kompostu hosi parte rua:  $y = v + o$ ; iha-ne'ebé t mak nu'udar rendimentu osan ne'ebé hetan hosi sasán ne'ebé fa'an iha merkadu no o mak nu'udar valór iha merkadu hosi produitu agrikultural ne'ebé prodús ba nia konsumu rasik. Nune'e traballadór agrikultura halo produsaun prinsipalmente ba merkadu bainhira  $v > y/2$ , iha-ne'ebé iha auzénsia informasaun seluk tan y mak kalkula nu'udar rendimentu osan relata médiu hosi traballadór agrikultura hotu-hotu. Teste ida-ne'e mak aplika tiha ba ema hotu-hotu (E1) ne'ebé hatán sim ba pergunta dahuluk (ce1==1) no envlove an iha atividade agrikultura (ce5<100). Ida-ne'e mós aplika tiha ba ema sira seluk (E2) ne'ebé hatán sim ba kualkér ida hosi pergunta ce2a==1 ka ce2b==1 ka ce2c==1. Fraksaun hosi ema sira seluk (E3) ne'ebé hatán sim ba ce2d==1 mak inklui nu'udar empregadu uza limitasaun



hanesan de'it ba traballadór agrikultura sira. Iku liu hotu, inklui nu'udar empregadu mak ema sira (E4) ne'ebé hatán sim ba ce3==1 (i.e. ema sira-ne'ebé relata katak sira iha empregu hosi ne'ebé sira mak auzente temporariamente).

Tanba padraun haksoit kestionáriu, estatutu dezempregadu hosi produtór ba uzu rasik la klasifikada nu'udar empregadu halo tuir eskema aprosimasaun atuál ne'e mak la koñesidu. Sira balu karik buka no disponivel ba empregu se karik kestionáriu husu pergunta sira-ne'e ba sira. Iha auzénsia hosi informasaun kona-ba buka empregu no disponibilidade ba empregu hosi kategória ida-ne'e ba ema sira, iha desizaun ona atu inklui fraksaun ida nu'udar dezempregadu korrespondente ho ema sira-ne'ebé buka maibé la disponivel ba empregu ka disponivel ba empregu maibé la buka empregu.

Klaramente, abordajen atu sukat konseitu no definisaun ICLS 19<sup>o</sup> uza kestionáriu LTI 2016 nian mak aprosimasaun no sujeita ba krítiku. Maibé, to'o iha nivel ne'ebé rezultadu numérikú parese atu hela komparavel ho rezultadu korrespondente hosi LFT 2013, iha esperansa katak abordajen sasukat nian mak sólidu no aseitavel. Espesifikasaun tomak hosi sasukat ne'e inklui kalkulasaun hos número produtór uzu-rasik no entre sira produtór ai-han subsisténsia mak hetan iha STATA do file (miniLFT2016plus).



## Aneksu D. Tabela estatística

Lista Tabela		LFT 2013	Mini LFT 2026
1	Indikadór sumáriu merkadu traballu tuir seksu	x	x
2	Populasaun tuir seksu no grupu idade	x	x
3	Populasaun tuir seksu no munisípiu	x	x
4	Populasaun hela iha área urbana no rurál tuir seksu	x	x
5	Populasaun idade serbisu tuir seksu iha área urbana no rurál	x	x
6	Populasaun idade serbisu tuir seksu no munisípiu	x	x
7	Forsa traballu no taxa partisipasaun forsa traballu tuir seksu no grupu idade	x	x
8	Forsa traballu no taxa partisipasaun forsa traballu tuir seksu no munisípiu	x	x
9	Forsa traballu no taxa partisipasaun forsa traballu tuir atinjimentu edukasionál no grupu idade	x	x
10	Forsa traballu no taxa partisipasaun forsa traballu tuir atinjimentu edukasionál, seksu no grupu idade	x	x
11	Forsa traballu no taxa partisipasaun forsa traballu tuir atinjimentu edukasionál no munisípiu	x	x
12	Empregu no taxa empregu-tuir-populasaun tuir seksu	x	x
13	Empregu no taxa empregu-tuir-populasaun tuir seksu no munisípiu	x	x
14	Estatutu iha empregu tuir grupu idade	x	x
15	Estatutu iha empregu tuir seksu no grupu idade	x	x
16	Estatutu iha empregu tuir munisípiu	x	x
17	Empregu vulneravel tuir seksu	x	x
18	Empregu tuir setór no seksu	x	x
19	Empregu tuir profisaun no seksu	x	x
20	Empregu tuir profisaun no munisípiu	x	x
21	Empregu tuir estatutu iha empregu no setór ('000)	x	x
22	Persentajen empregu tuir estatutu no setór (%)	x	x
23	Empregu tuir estatutu iha empregu no profisaun	x	x
24	Empregu tuir setór luan no profisaun	x	x
25	Empregu tuir setór luan, profisaun no seksu	x	x
26	Empregu tuir tipu kontratu no grupu idade	x	-



Lista Tabela		LFT 2013	Mini LFT 2026
27	Empregu tuir tipu kontratu, seksu no grupu idade	x	-
28	Empregu remuneradu públiku no privadu	x	-
29	Populasaun empregadu ho empregu sekundáriu, tuir seksu no grupu idade	x	x
30	Populasaun empregadu ho empregu sekundáriu, tuir seksu no estatutu iha empregu	x	x
31	Empregu tuir oras serbisu kada semana no seksu	x	x
32	Empregu tuir oras serbisu kada semana no grupu idade	x	x
33	Oras serbisu kada semana tuir setór ekonómiku luan	x	x
34	Empregu-menus tuir tempu, tuir seksu no grupu idade	x	-
35	Kobertura seguransa sosiál tuir seksu no grupu idade	x	-
36	Dezempregu no dezempregu tuir seksu no grupu idade	x	x
37	Dezempregu no dezempregu tuir seksu no munisípiu	x	x
38	Dezempregu no dezempregu tuir seksu no, grupu idade no atinjimentu edukasionál	x	x
39	Dezempregu juventude tuir seksu no munisípiu	x	x
40	Taxa dezempregu juventude-tuir-adultu tuir seksu no munisípiu	x	x
41	Juventude laiha empregu, lamós edukasaun no formasaun (LELE) tuir seksu no munisípiu	x	x
42	Populasaun iha forsa traballu, hosi seksu no atndementu eskola atuál	x	x
43	Saláriu/remunerasaun tuir setór no seksu (USD kada fulan)	x	x
44	Saláriu/remunerasaun tuir atinjimentu edukasionál no seksu (USD kada fulan)	x	x
45	Saláriu/remunerasaun tuir atinjimentu edukasionál no profisaun (USD kada fulan)	x	x
46	Forsa traballu potensiál tuir grupu idade no seksu	x	-
47	Forsa traballu potensiál tuir munisípiu no seksu	x	-
48	Forsa traballu potensiál tuir atinjimentu edukasionál no seksu	x	-

Nota: x = Disponivel; - = La Disponivel.

**Tabela 1. Indikadór sumáriu merkadu traballu tuir seksu**

	Mane	Feto	Totál
Populasaun idade serbisu ('000s)	367	357	724
Forsa traballu ('000s)	194	145	339
Taxa partisipasaun forsa traballu (%)	53.0	40.6	46.9
Empregadu ('000s)	180	124	304
Taxa empregadu-tuir-populasaun (%)	49.0	34.8	42.0
Dezempregu ('000s)	15	21	35
Taxa dezempregu (%)	7.5	14.3	10.4
Dezempregu juventude ('000s)	9.5	11.3	20.8
Taxa dezempregu juventude (%)	27.7	39.0	32.9
Joven LELE Percentajen populasaun juventude (%)	24.8	33.6	29.2
Agrikultura	30.7	34.5	32.2
Indústria	20.9	12.5	17.5
Servisu	48.3	52.8	50.2
La espesifikadu	0.1	0.2	0.1
Percentajen empregu vulneravel iha empregu totál (%)	47.2	73.6	58.0
Remunerasaun (média kursu lokal)	235.9	184.0	224.6

Fonte: Mini Levantamentu Forsa Traballu 2016. Bazeia ba parte adultu nian hosi Levantamentu Traballu Infantil Nasionál 2016.

Nota: Juventude = tinan 15-24. LELE = Joven sira laiha empregu, lamós tuir edukasaun lamós formasaun.

Empregu vulneravel = Traballadór ba an rasik + traballadór família ne'ebe la selu

Remunerasaun = Rendimentu avaria mensal husi empregu ba empregadu sira iha empregu prinsipal

**Tabela 2. Populasaun tuir seksu no grupu idade**

Grupu idade	Mane	Feto	Totál
<b>Populasaun ('000s)</b>			
0-4	68.2	63.7	131.9
5-9	85.7	72.3	158.0
10-14	83.0	87.7	170.7
15-19	70.8	71.7	142.6
20-24	52.0	50.5	102.5
25-29	39.7	41.7	81.4
30-34	36.4	37.8	74.2
35-39	23.9	24.2	48.1
40-44	29.6	30.7	60.3
45-49	31.4	25.5	56.9
50-54	20.9	19.1	40.0
55-59	17.4	13.4	30.8
60-64	11.5	12.4	23.9



Grupu idade	Mane	Feto	Totál
65-69	15.2	17.0	32.2
70-74	10.7	7.1	17.8
75-79	5.0	3.8	8.8
80-84	1.3	1.3	2.7
85-89	0.6	0.3	1.0
90-94	0.3	0.6	1.0
95-99	0.1	0.2	0.3
Totál	604.0	581.0	1,185.0
<b>Populasaun distribuisaun (%)</b>			
0-4	11.3	11.0	11.1
5-9	14.2	12.4	13.3
10-14	13.7	15.1	14.4
15-19	11.7	12.3	12.0
20-24	8.6	8.7	8.7
25-29	6.6	7.2	6.9
30-34	6.0	6.5	6.3
35-39	4.0	4.2	4.1
40-44	4.9	5.3	5.1
45-49	5.2	4.4	4.8
50-54	3.5	3.3	3.4
55-59	2.9	2.3	2.6
60-64	1.9	2.1	2.0
65-69	2.5	2.9	2.7
70-74	1.8	1.2	1.5
75-79	0.8	0.7	0.7
80-84	0.2	0.2	0.2
85-89	0.1	0.1	0.1
90-94	0.1	0.1	0.1
95-99	0.0	0.0	0.0
Totál	100.0	100.0	100.0

Fonte: Mini Levantamentu Forsa Traballu 2016. Bazeia ba parte adultu nian hosi Levantamentu Traballu Infantil Nasionál 2016.

**Table 3. Populasaun tuir seksu no munisípiu**

Munisípiu	Mane	Feto	Totál
<b>Populasaun ('000s)</b>			
Ainaro	33.6	29.3	62.9
Aileu	26.6	22.6	49.2
Baukau	61.1	62.3	123.4
Bobonaro	46.6	51.5	98.2
Kovalima	34.0	31.5	65.5
Dili	143.5	134.2	277.8
Ermera	65.7	59.5	125.2
Likisá	36.2	35.3	71.5
Lautem	33.8	31.5	65.4
Manufahi	26.4	27.6	53.9
Manatuto	23.7	23.0	46.7
Oé-Cusse	36.8	32.4	69.2
Vikeke	35.9	40.4	76.3
Totál	604.0	581.0	1185.0
<b>Populasaun distribuisaun (%)</b>			
Ainaro	5.6	5.0	5.3
Aileu	4.4	3.9	4.2
Baukau	10.1	10.7	10.4
Bobonaro	7.7	8.9	8.3
Kovalima	5.6	5.4	5.5
Dili	23.8	23.1	23.4
Ermera	10.9	10.2	10.6
Likisá	6.0	6.1	6.0
Lautem	5.6	5.4	5.5
Manufahi	4.4	4.7	4.6
Manatuto	3.9	4.0	3.9
Oé-Cusse	6.1	5.6	5.8
Vikeke	5.9	6.9	6.4
Totál	100.0	100.0	100.0

Fonte: Mini Levantamentu Forsa Traballu 2016. Bazeia ba parte adultu nian hosi Levantamentu Traballu Infantil Nasionál 2016.

**Tabela 4. Populasaun hela iha área urbana no rurál tuir seksu**

Urbana	Mane	Feto	Totál
<b>Populasaun ('000s)</b>			
Mane	196.1	408.0	604.0
Feto	186.0	395.0	581.0
Totál	382.0	803.0	1185.0
<b>Populasaun distribuisaun (%)</b>			
Mane	32.5	67.5	100.0
Feto	32.0	68.0	100.0
Totál	32.2	67.8	100.0

Fonte: Mini Levantamentu Forsa Traballu 2016. Bazeia ba parte adultu nian hosi Levantamentu Traballu Infantíl Nasionál 2016.

**Table 5. Populasaun idade serbisu tuir seksu iha área urbana no rurál**

Urbana	Mane	Feto	Totál
<b>Populasaun idade serbisu ('000s)</b>			
Mane	122.4	244.8	367.2
Feto	117.4	239.9	357.3
Totál	367.2	357.3	724.5
<b>Populasaun idade serbisu distribuisaun (%)</b>			
Mane	33.3	68.5	50.7
Feto	32.0	67.1	49.3
Totál	100.0	100.0	100.0

Fonte: Mini Levantamentu Forsa Traballu 2016. Bazeia ba parte adultu nian hosi Levantamentu Traballu Infantíl Nasionál 2016.

Nota: Populasaun idade serbisu = tinan 15 ba lete.

**Tabela 6. Populasaun idade serbisu tuir seksu no munisípiu**

Munisípiu	Mane	Feto	Totál
<b>Populasaun idade serbisu ('000s)</b>			
Ainaro	17.5	17.2	34.7
Aileu	16.7	13.6	30.3
Baukau	34.8	38.2	73.0
Bobonaro	29.8	31.3	61.1
Kovalima	20.6	19.7	40.3
Dili	89.9	83.1	173.0
Ermera	42.2	36.3	78.6

Munisípiu	Mane	Feto	Totál
Likisá	24.8	24.0	48.9
Lautem	19.5	17.9	37.4
Manufahi	15.5	17.2	32.7
Manatuto	14.9	16.1	31.0
Oé-Cusse	20.2	19.8	40.0
Vikeke	20.7	22.8	43.5
Totál	367.2	357.3	724.5
<b>Populasaun idade serbisu distribuisaun (%)</b>			
Ainaro	4.8	4.8	4.8
Aileu	4.6	3.8	4.2
Baukau	9.5	10.7	10.1
Bobonaro	8.1	8.8	8.4
Kovalima	5.6	5.5	5.6
Dili	24.5	23.3	23.9
Ermera	11.5	10.2	10.8
Likisá	6.8	6.7	6.7
Lautem	5.3	5.0	5.2
Manufahi	4.2	4.8	4.5
Manatuto	4.0	4.5	4.3
Oé-Cusse	5.5	5.5	5.5
Vikeke	5.6	6.4	6.0
Totál	100.0	100.0	100.0

Fonte: Mini Levantamentu Forsa Traballu 2016. Bazeia ba parte adultu nian hosi Levantamentu Traballu Infantíl Nasionál 2016.

Nota: Populasaun idade serbisu = tinan 15 ba lete.

**Tabela 7. Forsa traballu no taxa partisipasaun forsa traballu tuir seksu no grupu idade**

Grupu idade	Mane	Feto	Totál
<b>Forsa traballu ('000s)</b>			
15-19	12.8	12.5	25.4
20-24	21.3	16.5	37.8
25-29	22.1	20.2	42.3
30-34	25.8	18.3	44.1
35-39	17.2	13.7	30.9
40-44	21.9	17.4	39.3
45-49	22.6	13.7	36.3
50-54	15.8	9.9	25.8
55-59	12.4	7.0	19.4



Grupu idade	Mane	Feto	Totál
60-64	7.1	6.0	13.2
65+	15.4	9.7	25.0
Totál	194.5	145.0	339.5
<b>Taxa partisipasaun forsa traballu (%)</b>			
15-19	18.1	17.5	17.8
20-24	41.0	32.7	36.9
25-29	55.6	48.5	51.9
30-34	70.9	48.5	59.5
35-39	72.1	56.6	64.3
40-44	73.8	56.8	65.2
45-49	72.0	53.8	63.8
50-54	75.6	52.1	64.4
55-59	71.4	52.0	63.0
60-64	61.9	48.8	55.1
65+	46.1	31.8	39.3
Totál	53.0	40.6	46.9

Fonte: Mini Levantamentu Forsa Traballu 2016. Bazeia ba parte adultu nian hosi Levantamentu Traballu Infantil Nasionál 2016.

**Tabela 8. Forsa traballu no taxa partisipasaun forsa traballu tuir seksu no munisípiu**

Grupu idade	Mane	Feto	Totál
<b>Forsa traballu ('000s)</b>			
Ainaro	7.9	6.5	14.3
Aileu	8.9	6.4	15.3
Baukau	20.7	19.2	39.9
Bobonaro	13.8	10.3	24.1
Kovalima	10.4	8.5	18.9
Dili	51.8	30.3	82.0
Ermera	20.7	16.0	36.7
Likisá	10.0	6.5	16.5
Lautem	11.1	8.9	20.1
Manufahi	8.3	7.1	15.3
Manatuto	6.4	6.5	13.0
Oé-Cusse	13.3	10.4	23.7
Vikeke	11.3	8.5	19.7
Totál	194.5	145.0	339.5



Grupu idade	Mane	Feto	Totál
<b>Taxa partisipasaun forsa traballu (%)</b>			
Ainaro	44.9	37.5	41.3
Aileu	53.5	47.0	50.6
Baukau	59.4	50.3	54.7
Bobonaro	46.1	32.9	39.3
Kovalima	50.4	43.0	46.8
Dili	57.5	36.4	47.4
Ermera	49.1	44.0	46.7
Likisá	40.3	26.9	33.7
Lautem	57.2	49.8	53.7
Manufahi	53.4	41.0	46.8
Manatuto	43.3	40.6	41.9
Oé-Cusse	65.6	52.8	59.3
Vikeke	54.5	37.2	45.4
Totál	53.0	40.6	46.9

Fonte: Mini Levantamentu Forsa Traballu 2016. Bazeia ba parte adultu nian hosi Levantamentu Traballu Infantil Nasionál 2016.

**Tabela 9. Forsa traballu no taxa partisipasaun forsa traballu tuir atinjimentu edukasionál no grupu idade**

	Primária	Pre-secundária	Secundária	Tekniku	Mestre	Univer-sidade	La padraun	La espesi-fikadu	Totál
<b>Forsa traballu ('000s)</b>									
15-24	5.3	12.1	29.0	0.1	3.5	2.8	0.1	10.2	63.2
25-34	11.1	9.4	30.2	0.9	5.0	12.9	0.0	16.9	86.4
35-44	16.7	6.8	16.6	0.3	1.7	6.0	0.1	22.1	70.2
45-54	8.6	6.1	11.3	1.4	2.1	5.7	0.5	26.4	62.0
55-64	5.5	1.4	2.1	0.1	0.8	0.6	0.5	21.5	32.6
65+	2.7	0.3	0.4	0.0	0.1	0.0	0.2	21.4	25.0
Totál	49.9	36.1	89.7	2.8	13.2	28.0	1.4	118.4	339.5
<b>Persentajen forsa traballu (%)</b>									
15-24	8.4	19.2	45.9	0.2	5.5	4.5	0.2	16.1	100.0
25-34	12.8	10.9	35.0	1.0	5.8	14.9	0.0	19.6	100.0
35-44	23.7	9.7	23.6	0.5	2.4	8.5	0.1	31.5	100.0
45-54	13.9	9.8	18.2	2.2	3.3	9.2	0.8	42.5	100.0
55-64	16.9	4.1	6.6	0.4	2.6	1.8	1.7	65.9	100.0
65+	10.9	1.2	1.6	0.0	0.3	0.0	0.7	85.4	100.0
Totál	14.7	10.6	26.4	0.8	3.9	8.2	0.4	34.9	100.0

Fonte: Mini Levantamentu Forsa Traballu 2016. Bazeia ba parte adultu nian hosi Levantamentu Traballu Infantil Nasionál 2016.



Table 10. Forsa traballu no taxa partisipasaun forsa traballu tuir atinjimentu edukasionál, seksu no grupu idade

	Primária		Pre-secundária		Secundária		Tecniku		Mestre		Universidade		La padraun		La espezifikadu	
	Mane	Feto	Mane	Feto	Mane	Feto	Mane	Feto	Mane	Feto	Mane	Feto	Mane	Feto	Mane	Feto
<b>Forsa traballu ('000s)</b>																
15-24	3.0	2.3	5.9	6.2	15.4	13.6	0.1	0.0	1.9	1.6	1.8	1.0	0.0	0.1	5.9	4.3
25-34	5.9	5.2	4.6	4.8	18.4	11.8	0.4	0.5	2.0	3.0	7.7	5.2	0.0	0.0	8.9	8.1
35-44	10.0	6.7	3.8	2.9	9.1	7.5	0.2	0.1	1.4	0.3	4.3	1.7	0.1	0.0	10.2	11.9
45-54	6.0	2.7	4.3	1.8	8.1	3.3	1.0	0.3	1.6	0.5	4.2	1.5	0.5	0.0	12.7	13.6
55-64	4.8	0.7	1.0	0.3	1.6	0.5	0.1	0.0	0.4	0.4	0.6	0.0	0.4	0.1	10.5	11.0
65+	2.3	0.4	0.0	0.3	0.2	0.2	0.0	0.0	0.0	0.1	0.0	0.0	0.2	0.0	12.7	8.7
Total	32.0	17.9	19.7	16.3	52.9	36.8	1.9	0.9	7.4	5.8	18.6	9.4	1.2	0.2	60.9	57.6
<b>Taxa partisipasaun forsa traballu (%)</b>																
15-24	45.5	31.6	17.0	16.2	28.9	26.3	30.7	0.0	18.9	16.5	48.1	26.1	0.0	100.0	43.4	37.3
25-34	59.4	46.0	67.0	41.4	68.9	49.1	82.9	81.3	39.2	72.7	67.9	65.9	0.0	0.0	56.6	40.5
35-44	81.1	55.2	70.0	53.4	78.5	61.1	72.7	76.2	90.7	40.1	88.9	64.9	100.0	0.0	58.6	55.4
45-54	69.9	48.7	69.0	45.7	88.0	69.2	90.3	100.0	94.1	100.0	94.9	71.6	100.0	0.0	61.8	49.7
55-64	69.2	27.1	100.0	77.2	81.5	72.4	47.8	0.0	100.0	100.0	83.9	0.0	83.4	100.0	61.7	50.8
65+	64.4	34.8	0.0	66.9	59.7	100.0	0.0	0.0	0.0	100.0	0.0	0.0	100.0	0.0	44.1	30.7
Total	66.7	45.1	35.9	27.2	51.2	39.4	73.8	62.5	38.6	37.9	74.2	57.1	93.1	58.1	53.9	44.2

Fonte: Mini Levantamentu Forsa Traballu 2016. Bazeia ba parte adultu nian hosi Levantamentu Traballu Infantíl Nasionál 2016.

**Tabela 11. Forsa traballu no taxa partisipasaun forsa traballu tuir atinjimentu edukasionál no munisípiu**

	Primária	Pre-secundária	Secundária	Tekniku	Mestre	Univer-sidade	La padraun	La espesi-fikadu	Totál
<b>Forsa traballu ('000s)</b>									
Ainaro	1.4	2.0	3.1	0.1	0.4	1.2	0.4	5.9	14.3
Aileu	2.0	1.8	5.7	0.1	0.6	0.4	0.0	4.7	15.3
Baukau	5.1	6.1	11.8	0.1	1.9	2.7	0.0	12.2	39.9
Bobonaro	4.0	3.2	5.0	0.1	0.4	1.2	0.0	10.2	24.1
Kovalima	2.8	2.7	4.9	0.3	0.3	0.9	0.0	7.0	18.9
Dili	10.2	5.5	28.9	0.9	6.7	14.5	0.7	14.7	82.0
Ermera	4.6	3.6	4.8	0.2	0.4	0.9	0.0	22.2	36.7
Likisá	2.0	1.6	5.8	0.0	0.2	0.8	0.0	6.0	16.5
Lautem	4.4	3.1	5.1	0.2	0.5	1.1	0.2	5.5	20.1
Manufahi	2.8	1.8	4.1	0.1	0.6	1.1	0.1	4.8	15.3
Manatuto	2.3	1.5	3.0	0.1	0.3	0.9	0.0	4.9	13.0
Oé-Cusse	4.3	1.1	3.2	0.5	0.2	0.6	0.0	13.9	23.7
Vikeke	4.1	2.2	4.3	0.0	1.0	1.7	0.0	6.4	19.7
<b>Totál</b>	<b>49.9</b>	<b>36.1</b>	<b>89.7</b>	<b>2.8</b>	<b>13.2</b>	<b>28.0</b>	<b>1.4</b>	<b>118.4</b>	<b>339.5</b>
<b>Taxa partisipasaun forsa traballu (%)</b>									
Ainaro	9.9	13.7	21.5	0.5	2.7	8.1	2.4	41.1	100.0
Aileu	13.0	11.9	37.4	0.6	3.7	2.7	0.0	30.9	100.0
Baukau	12.7	15.3	29.6	0.3	4.7	6.8	0.0	30.6	100.0
Bobonaro	16.8	13.2	20.7	0.4	1.6	5.0	0.0	42.4	100.0
Kovalima	15.0	14.1	25.9	1.8	1.4	4.9	0.0	36.9	100.0
Dili	12.4	6.7	35.2	1.1	8.1	17.7	0.9	18.0	100.0
Ermera	12.4	9.8	13.0	0.6	1.0	2.5	0.0	60.5	100.0
Likisá	11.9	10.0	35.3	0.0	1.1	5.0	0.0	36.7	100.0
Lautem	21.7	15.5	25.6	1.0	2.3	5.5	1.2	27.2	100.0
Manufahi	18.0	11.5	26.5	0.8	3.7	7.1	0.8	31.6	100.0
Manatuto	17.9	11.7	23.1	0.6	2.1	6.6	0.0	38.1	100.0
Oé-Cusse	18.2	4.4	13.6	2.3	0.6	2.4	0.0	58.4	100.0
Vikeke	20.9	11.1	22.0	0.0	5.0	8.8	0.0	32.2	100.0
<b>Totál</b>	<b>14.7</b>	<b>10.6</b>	<b>26.4</b>	<b>0.8</b>	<b>3.9</b>	<b>8.2</b>	<b>0.4</b>	<b>34.9</b>	<b>100.0</b>

Fonte: Mini Levantamentu Forsa Traballu 2016. Bazeia ba parte adultu nian hosi Levantamentu Traballu Infantil Nasionál 2016.



**Tabela 12.**  
**Empregu no taxa empregu-tuir-populasaun tuir seksu**

	Mane	Feto	Totál
<b>Empregadu ('000s)</b>			
15-24	24.7	17.7	42.4
25-34	43.7	33.1	76.8
35-44	38.3	29.4	67.7
45-54	38.4	22.6	61.0
55-64	19.6	12.5	32.0
65+	15.1	9.0	24.1
Totál	179.8	124.2	304.0
<b>Taxa empregadu-tuir-populasaun (%)</b>			
15-24	20.1	14.5	17.3
25-34	57.4	41.7	49.4
35-44	71.6	53.5	62.5
45-54	73.4	50.7	63.0
55-64	67.6	48.4	58.6
65+	45.2	29.5	37.7
Totál	49.0	34.8	42.0

Fonte: Mini Levantamentu Forsa Traballu 2016. Bazeia ba parte adultu nian hosi Levantamentu Traballu Infantíl Nasionál 2016.

**Tabela 13. Empregu no taxa empregu-tuir-populasaun tuir seksu no munisípiu**

	Mane	Feto	Totál
<b>Empregadu ('000s)</b>			
Ainaro	7.6	6.3	13.8
Aileu	8.9	6.1	15.1
Baukau	17.5	11.9	29.4
Bobonaro	12.9	9.2	22.1
Kovalima	9.5	7.7	17.2
Dili	47.6	26.6	74.2
Ermera	20.2	15.6	35.8
Likisá	8.2	4.5	12.8
Lautem	9.9	7.6	17.5
Manufahi	7.2	5.5	12.7
Manatuto	6.0	5.1	11.1
Oé-Cusse	13.0	9.9	22.9
Vikeke	11.3	8.3	19.6
Totál	179.8	124.2	304.0

	Mane	Feto	Totál
<b>Taxa empregadu-tuir-populasaun (%)</b>			
Ainaro	43.3	36.4	39.9
Aileu	53.5	45.0	49.7
Baukau	50.3	31.1	40.3
Bobonaro	43.2	29.3	36.1
Kovalima	46.1	39.0	42.6
Dili	52.9	32.0	42.9
Ermera	47.9	42.9	45.6
Likisá	33.2	18.9	26.1
Lautem	50.8	42.6	46.9
Manufahi	46.3	31.8	38.7
Manatuto	40.3	31.5	35.7
Oé-Cusse	64.4	49.9	57.2
Vikeke	54.5	36.4	45.0
Totál	49.0	34.8	42.0

Fonte: Mini Levantamentu Forsa Traballu 2016. Bazeia ba parte adultu nian hosi Levantamentu Traballu Infanti Nasionál 2016.

**Tabela 14. Estatutu iha empregu tuir grupu idade**

	Empregadu	Empregador	Traballador ba an rasik	Traballador família kontribuente	Seluk	La espesifikadu	Totál
<b>Estatutu iha empregu ('000)</b>							
15-24	11.0	0.1	14.6	14.0	0.3	2.3	42.4
25-34	36.1	1.4	27.1	10.2	0.4	1.7	76.8
35-44	28.4	1.1	29.2	7.7	0.6	0.8	67.7
45-54	24.0	1.4	28.4	6.2	0.2	0.7	61.0
55-64	10.6	0.1	16.5	3.9	0.6	0.4	32.0
65+	5.0	0.1	14.4	3.8	0.5	0.2	24.1
Totál	115.0	4.1	130.4	45.8	2.6	6.1	304.0
<b>Persentajen estadu kategória iha empregu (%)</b>							
15-24	26.0	0.2	34.5	33.1	0.8	5.4	100.0
25-34	47.0	1.8	35.3	13.3	0.5	2.2	100.0
35-44	41.9	1.6	43.2	11.3	0.9	1.1	100.0
45-54	39.3	2.3	46.6	10.2	0.4	1.2	100.0
55-64	33.0	0.3	51.6	12.0	1.9	1.2	100.0
65+	20.6	0.5	60.0	16.0	1.9	1.0	100.0
Totál	37.8	1.4	42.9	15.1	0.9	2.0	100.0

Fonte: Mini Levantamentu Forsa Traballu 2016. Bazeia ba parte adultu nian hosi Levantamentu Traballu Infanti Nasionál 2016.

**Tabela 15. Estatutu iha empregu tuir seksu no grupu idade**

	Empregadu	Empregador	Trabalhadór ba an rasik	Trabalhadór família kontribuinte	Seluk	La espesifikadu	Totál
<b>Empregu mane ('000s)</b>							
15-24	7.6	0.0	8.3	7.3	0.2	1.3	24.7
25-34	26.6	0.8	12.4	3.0	0.1	0.7	43.7
35-44	21.8	0.5	13.6	1.8	0.4	0.2	38.3
45-54	19.6	1.2	15.6	1.7	0.1	0.3	38.4
55-64	8.9	0.0	8.7	1.5	0.2	0.3	19.6
65+	3.8	0.1	8.5	2.4	0.1	0.1	15.1
Totál	88.3	2.6	67.1	17.7	1.2	2.9	179.8
<b>Persentajen estadu kategória iha totál mane empregu (%)</b>							
15-24	30.7	0.0	33.7	29.4	0.9	5.3	100.0
25-34	60.9	1.8	28.4	6.9	0.3	1.6	100.0
35-44	56.9	1.3	35.4	4.8	1.0	0.6	100.0
45-54	51.0	3.1	40.6	4.3	0.2	0.7	100.0
55-64	45.3	0.0	44.5	7.7	1.1	1.5	100.0
65+	25.5	0.8	56.2	16.1	0.6	0.8	100.0
Totál	49.1	1.5	37.3	9.8	0.6	1.6	100.0
<b>Empregu feto ('000s)</b>							
15-24	3.5	0.1	6.3	6.8	0.1	1.0	17.7
25-34	9.4	0.6	14.7	7.2	0.2	1.0	33.1
35-44	6.6	0.6	15.7	5.8	0.2	0.5	29.4
45-54	4.4	0.2	12.8	4.6	0.1	0.5	22.6
55-64	1.7	0.1	7.8	2.3	0.4	0.1	12.5
65+	1.1	0.0	6.0	1.4	0.4	0.1	9.0
Totál	26.7	1.5	63.3	28.1	1.4	3.2	124.2
<b>Persentajen estadu kategória iha totál feto empregu (%)</b>							
15-24	19.6	0.5	35.6	38.4	0.6	5.5	100.0
25-34	28.6	1.7	44.5	21.7	0.7	2.9	100.0
35-44	22.4	1.9	53.3	19.9	0.8	1.8	100.0
45-54	19.4	1.0	56.8	20.2	0.6	2.1	100.0
55-64	13.6	0.8	62.8	18.8	3.1	0.9	100.0
65+	12.4	0.0	66.4	15.8	4.0	1.4	100.0
Totál	21.5	1.2	50.9	22.6	1.2	2.5	100.0

Fonte: Mini Levantamentu Forsa Traballu 2016. Bazeia ba parte adultu nian hosi Levantamentu Traballu Infantiil Nasionál 2016.

**Tabela 16. Estatutu iha empregu tur munisípiu**

	Empre- gadu	Empre- gadó	Traballa- dór ba an rasik	Traballadó r família kontribuinte	Seluk	La espesifikadu	Totál
<b>Estatutu iha empregu ('000)</b>							
Aileu	5.1	0.0	6.4	3.6	0.0	0.0	15.1
Ainaro	3.3	0.3	8.1	2.0	0.0	0.2	13.8
Baukau	18.4	0.2	8.3	1.8	0.2	0.5	29.4
Bobonaro	4.2	0.1	12.0	5.0	0.1	0.7	22.1
Kovalima	3.4	0.2	8.8	4.3	0.1	0.3	17.2
Dili	47.9	0.5	18.8	5.7	0.1	1.2	74.2
Ermera	3.7	0.7	21.9	8.7	0.0	0.8	35.8
Lautem	5.6	0.3	7.7	2.6	0.1	1.2	17.5
Likisá	3.0	0.0	7.8	1.9	0.0	0.1	12.8
Manatuto	2.4	0.5	4.6	2.7	0.1	0.8	11.1
Manufahi	4.9	0.6	3.5	3.4	0.3	0.1	12.7
Oé-Cusse	6.8	0.5	13.8	1.4	0.3	0.1	22.9
Vikeke	6.5	0.2	8.9	2.6	1.4	0.0	19.6
Totál	115.0	4.1	130.4	45.8	2.6	6.1	304.0
<b>Persentajen estatutu kategória iha totál empregu (%)</b>							
Aileu	33.7	0.0	42.3	24.0	0.0	0.0	100.0
Ainaro	23.6	2.0	58.4	14.7	0.0	1.3	100.0
Baukau	62.5	0.8	28.2	6.2	0.7	1.6	100.0
Bobonaro	19.2	0.4	54.3	22.6	0.4	3.1	100.0
Kovalima	20.0	1.3	51.2	25.1	0.4	2.0	100.0
Dili	64.6	0.7	25.3	7.7	0.2	1.7	100.0
Ermera	10.3	1.9	61.2	24.4	0.0	2.2	100.0
Lautem	31.7	1.8	43.8	15.0	0.6	7.0	100.0
Likisá	23.3	0.0	60.8	15.1	0.0	0.9	100.0
Manatuto	21.4	4.9	41.7	24.2	0.7	7.1	100.0
Manufahi	38.3	4.6	27.4	26.5	2.1	1.0	100.0
Oé-Cusse	29.6	2.0	60.3	6.3	1.4	0.5	100.0
Vikeke	33.2	1.1	45.4	13.3	6.9	0.0	100.0
Totál	37.8	1.4	42.9	15.1	0.9	2.0	100.0

Fonte: Mini Levantamentu Forsa Traballu 2016. Bazeia ba parte adultu nian hosi Levantamentu Traballu Infanti Nasionál 2016.

**Tabela 17. Empregu vulneravel tuir seksu**

<b>Empregu vulneravel ('000s)</b>	
Mane	84.8
Feto	91.4
Totál	176.2
<b>Persentajen empregu vulneravel iha totál empregu (%)</b>	
Mane	47.2
Feto	73.6
Totál	58.0

Fonte: Mini Levantamentu Forsa Traballu 2016. Bazeia ba parte adultu nian hosi Levantamentu Traballu Infantil Nasionál 2016.

**Tabela 18. Empregu tuir setór no seksu**

	<b>Mane</b>	<b>Feto</b>	<b>Totál</b>
<b>Empregu tuir área ('000s)</b>			
Agrikultura	53.5	42.6	96.1
Minerasaun	10.4	8.2	18.6
Manufatura	4.3	5.9	10.2
Eletricidade, gás, bee	0.4	0.3	0.7
Konstrusaun	22.6	1.2	23.8
Komérsiu	29.7	37.8	67.5
Servisu alojamentu	0.0	0.3	0.3
Transporte	8.3	0.1	8.4
Atividade profisionál	2.0	1.2	3.2
Administrasaun públiku	26.0	6.9	32.9
Edukasaun	13.5	6.4	19.9
Saúde	1.5	1.3	2.8
Servisu sira seluk	6.0	11.5	17.5
La espesifikadu	1.7	0.5	2.3
Totál	179.8	124.2	304.0
<b>Persentajen área (%)</b>			
Agrikultura	29.8	34.3	31.6
Minerasaun	5.8	6.6	6.1
Manufatura	2.4	4.8	3.4
Eletricidade, gás, bee	0.2	0.2	0.2
Konstrusaun	12.6	1.0	7.8
Komérsiu	16.5	30.4	22.2
Servisu alojamentu	0.0	0.2	0.1



	Mane	Feto	Totál
Transporte	4.6	0.1	2.8
Atividade profisionál	1.1	1.0	1.1
Administrasaun públiku	14.4	5.6	10.8
Edukasaun	7.5	5.2	6.5
Saúde	0.8	1.1	0.9
Servisu sira seluk	3.3	9.2	5.8
La espesifikadu	1.0	0.4	0.7
<b>Totál</b>	<b>100.0</b>	<b>100.0</b>	<b>100.0</b>

Fonte: Mini Levantamentu Forsa Traballu 2016. Bazeia ba parte adultu nian hosi Levantamentu Traballu Infantíl Nasionál 2016.

**Tabela 19. Empregu tuir profisaun no seksu**

	Mane	Feto	Totál
<b>Empregu tuir profisaun ('000s)</b>			
Jestór	6.1	2.0	8.1
Profisionál	14.4	6.7	21.1
Tékniku	1.8	1.3	3.0
Traballadór apoiu administrativu	13.0	5.0	18.0
Traballadór komersializasaun	26.6	41.6	68.1
Traballadór agrikulturál	71.5	51.7	123.2
Traballadór artezanataria	6.3	6.0	12.3
Operadór	7.5	0.0	7.5
Elementáriu	29.9	7.0	36.9
La espesifikadu	2.7	3.0	5.7
<b>Totál</b>	<b>179.8</b>	<b>124.2</b>	<b>304.0</b>
<b>Persentajen empregu tuir profisaun (%)</b>			
Jestór	3.4	1.6	2.7
Profisionál	8.0	5.4	6.9
Tékniku	1.0	1.0	1.0
Traballadór apoiu administrativu	7.2	4.0	5.9
Traballadór komersializasaun	14.8	33.4	22.4
Traballadór agrikulturál	39.8	41.6	40.5
Traballadór artezanataria	3.5	4.8	4.1
Operadór	4.2	0.0	2.5
Elementáriu	16.6	5.7	12.1
La espesifikadu	1.5	2.4	1.9
<b>Totál</b>	<b>100.0</b>	<b>100.0</b>	<b>100.0</b>

Fonte: Mini Levantamentu Forsa Traballu 2016. Bazeia ba parte adultu nian hosi Levantamentu Traballu Infantíl Nasionál 2016.



**Tabela 20. Empregu tuir profisaun no munisípiu**

	Ainaro	Aileu	Baukau	Bobonaro	Kovalima	Dili	Ermera	Likisá	Lautem	Manufáhi	Manatuto	Oé-Cusse	Vikeke	Totál
<b>Empregu tuir profisaun ('000s)</b>														
Jestór	0.6	0.5	0.4	0.5	0.3	2.4	0.1	0.7	0.8	0.2	0.3	0.4	0.9	8.1
Profisionál	0.6	1.7	2.7	1.2	1.2	5.4	0.6	0.4	1.2	2.2	1.2	0.5	2.1	21.1
Tékniku	0.1	0.0	0.5	0.3	0.0	0.9	0.0	0.0	0.6	0.2	0.0	0.0	0.3	3.0
Traballadór apoiu administrativu	0.5	0.9	0.7	0.2	0.4	13.8	0.3	0.0	0.3	0.1	0.0	0.5	0.3	18.0
Traballadór komersializasaun	2.8	1.9	7.8	4.2	4.3	19.4	4.2	1.4	3.0	2.5	1.8	10.2	4.7	68.1
Traballadór agrikultural	7.9	9.0	12.1	11.8	7.7	10.7	26.7	8.2	5.4	6.3	6.2	3.3	8.1	123.2
Traballadór artezanataria	0.5	0.1	1.5	0.2	0.9	3.2	1.9	0.9	2.4	0.0	0.3	0.3	0.3	12.3
Operadór	0.4	0.1	1.3	0.9	0.4	2.8	0.4	0.2	0.2	0.1	0.0	0.5	0.2	7.5
Elementáriu	0.4	0.9	2.1	2.0	1.7	14.5	1.0	0.9	2.4	0.8	0.6	7.1	2.6	36.9
La espesifikadu	0.2	0.0	0.5	0.7	0.3	1.2	0.6	0.1	1.2	0.1	0.6	0.1	0.0	5.7
Totál	13.8	15.1	29.4	22.1	17.2	74.2	35.8	12.8	17.5	12.7	11.1	22.9	19.6	304.0
<b>Occupation employment shares (%)</b>														
Jestór	4.2	3.1	1.3	2.4	1.5	3.2	0.4	5.5	4.5	1.9	3.1	1.8	4.5	2.7
Profisionál	4.2	11.6	9.1	5.5	6.8	7.3	1.7	3.2	6.6	17.7	11.0	2.3	10.9	6.9
Tékniku	0.7	0.0	1.6	1.5	0.0	1.2	0.0	0.0	3.6	1.7	0.3	0.0	1.7	1.0
Traballadór apoiu administrativu	3.4	5.9	2.4	1.0	2.4	18.6	0.8	0.0	1.5	1.0	0.3	2.0	1.5	5.9
Traballadór komersializasaun	20.1	12.6	26.4	19.0	24.9	26.1	11.7	11.1	17.1	20.0	16.4	44.5	24.2	22.4
Traballadór agrikultural	57.1	59.6	41.1	53.5	44.7	14.4	74.6	64.0	31.0	49.4	56.0	14.3	41.3	40.5
Traballadór artezanataria	3.5	0.4	5.0	0.9	5.2	4.3	5.2	6.8	13.6	0.0	2.3	1.5	1.8	4.1
Operadór	2.8	0.9	4.4	4.2	2.5	3.8	1.2	1.4	1.4	0.7	0.0	2.1	0.9	2.5
Elementáriu	2.7	6.1	7.2	8.9	10.0	19.5	2.8	7.1	13.8	6.7	5.0	30.9	13.2	12.1
La espesifikadu	1.3	0.0	1.6	3.1	2.0	1.7	1.7	0.9	7.0	1.0	5.6	0.5	0.0	1.9
Totál	100.0	100.0	100.0	100.0	100.0	100.0	100.0	100.0	100.0	100.0	100.0	100.0	100.0	100.0

Fonte: Mini Levantamentu Forsa Traballu 2016. Bazeia ba parte adultu nian hosi Levantamentu Traballu Infanti Nasionál 2016.

**Tabela 21.**  
**Empregu tuir estatutu iha empregu no setór ('000)**

	Empre- gadu	Empre- gadór	Traballa- dór ba an rasik	Traballadór família kontribuinte	Seluk	La espesifikadu	Totál
<b>Empregu tuir área ('000s)</b>							
Agrikultura	11.0	0.3	50.9	31.3	1.8	0.7	96.1
Minerasaun	3.8	0.1	11.4	2.9	0.3	0.1	18.6
Manufatura	3.7	0.2	4.9	1.1	0.0	0.4	10.2
Eletrisidade, gás water	0.5	0.0	0.0	0.1	0.0	0.1	0.7
Konstrusaun	19.7	1.1	2.9	0.1	0.0	0.0	23.8
Komérsiu	10.1	1.9	49.2	3.2	0.4	2.6	67.5
Servisu alojamentu	0.3	0.0	0.0	0.0	0.0	0.0	0.3
Transporte	6.7	0.0	1.4	0.2	0.0	0.1	8.4
Atividade profisionál	2.2	0.0	1.1	0.0	0.0	0.0	3.2
Administrasaun públiku	30.1	0.2	2.3	0.1	0.0	0.1	32.9
Edukasaun	17.9	0.1	1.2	0.5	0.1	0.1	19.9
Saúde	2.2	0.1	0.5	0.0	0.0	0.0	2.8
Servisu sira seluk	6.5	0.0	3.5	5.9	0.0	1.6	17.5
La espesifikadu	0.4	0.0	1.1	0.5	0.0	0.3	2.3
<b>Totál</b>	<b>115.0</b>	<b>4.1</b>	<b>130.4</b>	<b>45.8</b>	<b>2.6</b>	<b>6.1</b>	<b>304.0</b>

Fonte: Mini Levantamentu Forsa Traballu 2016. Bazeia ba parte adultu nian hosi Levantamentu Traballu Infantil Nasionál 2016.

**Tabela 22.**  
**Persentajen empregu tuir estatutu no setór (%)**

	Empre- gadu	Empre- gadór	Traballa- dór ba an rasik	Traballadór família kontribuinte	Seluk	La espesifikadu	Totál
<b>Totál empregu ('000s)</b>							
Agrikultura	11.5	0.4	52.9	32.6	1.9	0.8	100.0
Minerasaun	20.3	0.7	61.3	15.5	1.7	0.4	100.0
Manufatura	36.0	2.1	47.6	10.6	0.0	3.6	100.0
Eletrisidade, gás water	69.7	0.0	0.0	13.7	0.0	16.6	100.0
Konstrusaun	82.7	4.7	12.1	0.5	0.0	0.0	100.0
Komérsiu	15.0	2.9	72.9	4.8	0.6	3.9	100.0
Servisu alojamentu	100.0	0.0	0.0	0.0	0.0	0.0	100.0
Transporte	80.1	0.0	17.0	1.9	0.0	1.0	100.0
Atividade profisionál	66.9	0.0	33.1	0.0	0.0	0.0	100.0
Administrasaun públiku	91.7	0.5	7.1	0.3	0.0	0.4	100.0



	Empregadu	Empregador	Traballador ba an rasik	Traballador família kontribuinte	Seluk	La espesifikadu	Totál
Edukasaun	89.8	0.6	6.2	2.4	0.5	0.6	100.0
Saúde	79.0	4.2	16.7	0.0	0.0	0.0	100.0
Servisu sira seluk	37.4	0.0	20.0	33.8	0.0	8.9	100.0
La espesifikadu	16.5	0.0	50.2	20.6	0.0	12.7	100.0
Totál	37.8	1.4	42.9	15.1	0.9	2.0	100.0

Fonte: Mini Levantamentu Forsa Traballu 2016. Bazeia ba parte adultu nian hosi Levantamentu Traballu Infantil Nasionál 2016.

**Tabela 23. Empregu tuir estatutu iha empregu no profisaun**

	Empregadu	Empregador	Traballador ba an rasik	Traballador família kontribuinte	Seluk	La espesifikadu	Totál
<b>Empregadu ('000)</b>							
Jestór	6.3	0.6	1.2	0.0	0.0	0.0	8.1
Profisionál	19.1	0.3	1.2	0.5	0.1	0.0	21.1
Tékniku	2.6	0.0	0.4	0.0	0.0	0.0	3.0
Traballador apoiu administrativu	17.0	0.2	0.6	0.1	0.0	0.0	18.0
Traballador komersializasaun	10.3	1.8	46.4	9.2	0.4	0.0	68.1
Traballador agrikulturál	21.2	0.5	64.5	34.6	2.1	0.4	123.2
Traballador artezanataria	4.5	0.2	6.8	0.9	0.0	0.0	12.3
Operador	6.3	0.0	1.0	0.2	0.0	0.0	7.5
Elementáriu	27.6	0.6	8.3	0.4	0.0	0.0	36.9
La espesifikadu	0.0	0.0	0.0	0.0	0.0	5.7	5.7
Totál	115.0	4.1	130.4	45.8	2.6	6.1	304.0
<b>Persentajen iha totál empregu (%)</b>							
Jestór	78.4	6.9	14.8	0.0	0.0	0.0	100.0
Profisionál	90.5	1.3	5.5	2.3	0.4	0.0	100.0
Tékniku	85.1	1.2	13.7	0.0	0.0	0.0	100.0
Traballador apoiu administrativu	94.8	1.0	3.6	0.6	0.0	0.0	100.0
Traballador komersializasaun	15.1	2.7	68.1	13.6	0.6	0.0	100.0
Traballador agrikulturál	17.2	0.4	52.3	28.0	1.7	0.3	100.0
Traballador artezanataria	36.4	1.3	55.3	7.0	0.0	0.0	100.0
Operador	84.1	0.0	13.8	2.1	0.0	0.0	100.0
Elementáriu	74.8	1.6	22.4	1.2	0.0	0.0	100.0
La espesifikadu	0.0	0.0	0.0	0.0	0.0	100.0	100.0
Totál	37.8	1.4	42.9	15.1	0.9	2.0	100.0

Fonte: Mini Levantamentu Forsa Traballu 2016. Bazeia ba parte adultu nian hosi Levantamentu Traballu Infantil Nasionál 2016.

**Tabela 24. Empregu tuir setór luan no profisaun**

	Agrikultura	Indústria	Servisu	La espesifikadu	Totál
<b>Empregu tuir profisaun kategória ('000s)</b>					
Jestór	0.2	1.7	6.2	0.0	8.1
Profisionál	0.0	0.3	20.7	0.0	21.1
Tékniku	0.0	0.4	2.6	0.0	3.0
Traballadór apoiu administrativu	0.0	0.0	18.0	0.0	18.0
Traballadór komersializasaun	0.0	1.1	67.1	0.0	68.1
Traballadór agrikulturál	97.0	18.3	8.0	0.0	123.2
Traballadór artezanataria	0.0	9.7	2.6	0.0	12.3
Operadór	0.0	0.0	7.5	0.0	7.5
Elementáriu	0.2	21.2	15.4	0.1	36.9
La espesifikadu	0.5	0.5	4.4	0.3	5.7
Totál	97.9	53.2	152.5	0.4	304.0
<b>Persentajen empregu tuir profisaun (%)</b>					
Jestór	0.2	3.1	4.1	0.0	2.7
Profisionál	0.0	0.7	13.6	0.0	6.9
Tékniku	0.0	0.8	1.7	0.0	1.0
Traballadór apoiu administrativu	0.0	0.0	11.8	0.0	5.9
Traballadór komersializasaun	0.0	2.0	44.0	0.0	22.4
Traballadór agrikulturál	99.0	34.4	5.2	0.0	40.5
Traballadór artezanataria	0.0	18.2	1.7	0.0	4.1
Operadór	0.0	0.0	5.0	0.0	2.5
Elementáriu	0.2	39.9	10.1	30.2	12.1
La espesifikadu	0.5	0.9	2.9	69.8	1.9
Totál	100.0	100.0	100.0	100.0	100.0

Fonte: Mini Levantamentu Forsa Traballu 2016. Bazeia ba parte adultu nian hosi Levantamentu Traballu Infanti Nasionál 2016.

Tabela 25. Empregu tuir setór luan, profisaun no seksu

	Agricultura			Indústria			Servisu			La espezifikadu			Total	
	Mane	Feto		Mane	Feto		Mane	Feto		Mane	Feto		Mane	Feto
<b>Empregu tuir profisaun kategória ('000s)</b>														
Jestór	0.0	0.2	1.4	0.3	0.3	4.7	1.5	0.0	0.0	6.1	2.0			
Profisionál	0.0	0.0	0.3	0.0	0.0	14.1	6.7	0.0	0.0	14.4	6.7			
Tékniku	0.0	0.0	0.4	0.0	0.0	1.3	1.3	0.0	0.0	1.8	1.3			
Traballadór apoiu administrativu	0.0	0.0	0.0	0.0	0.0	13.0	5.0	0.0	0.0	13.0	5.0			
Traballadór komersializasaun	0.0	0.0	0.4	0.7	0.7	26.2	40.9	0.0	0.0	26.6	41.6			
Traballadór agrikultural	54.6	42.3	10.1	8.2	8.2	6.8	1.2	0.0	0.0	71.5	51.7			
Traballadór artezanataria	0.0	0.0	4.6	5.0	5.0	1.7	1.0	0.0	0.0	6.3	6.0			
Operadór	0.0	0.0	0.0	0.0	0.0	7.5	0.0	0.0	0.0	7.5	0.0			
Elementáriu	0.2	0.0	20.1	1.1	1.1	9.5	5.9	0.0	0.0	29.9	7.0			
La espezifikadu	0.3	0.2	0.2	0.3	0.3	2.2	2.2	0.0	0.3	2.7	3.0			
Total	55.1	42.8	37.6	15.6	15.6	86.9	65.5	0.1	0.3	179.8	124.2			
<b>Persentajen empregu tuir profisaun (%)</b>														
Jestór	0.0	11.5	22.7	14.4	14.4	77.3	74.0	0.0	0.0	100.0	100.0			
Profisionál	0.0	0.0	2.4	0.0	0.0	97.6	100.0	0.0	0.0	100.0	100.0			
Tékniku	0.0	0.0	24.4	0.0	0.0	75.6	100.0	0.0	0.0	100.0	100.0			
Traballadór apoiu administrativu	0.0	0.0	0.0	0.0	0.0	100.0	100.0	0.0	0.0	100.0	100.0			
Traballadór komersializasaun	0.0	0.0	1.5	1.6	1.6	98.5	98.4	0.0	0.0	100.0	100.0			
Traballadór agrikultural	76.4	81.9	14.2	15.8	15.8	9.5	2.3	0.0	0.0	100.0	100.0			
Traballadór artezanataria	0.0	0.0	73.7	83.7	83.7	26.3	16.3	0.0	0.0	100.0	100.0			
Operadór	0.0	0.0	0.0	0.0	0.0	100.0	0.0	0.0	0.0	100.0	0.0			
Elementáriu	0.8	0.0	67.2	15.6	15.6	31.6	84.4	0.4	0.0	100.0	100.0			
La espezifikadu	10.6	8.2	6.9	10.1	10.1	82.5	72.1	0.0	9.5	100.0	100.0			
Total	30.7	34.5	20.9	12.5	12.5	48.3	52.8	0.1	0.2	100.0	100.0			

Fonte: Mini Levantamentu Forsa Traballu 2016. Bazeia ba parte adultu nian hosi Levantamentu Traballu Infantíl Nasionál 2016.

**Tabela 29. Populasaun empregadu ho empregu sekundáriu, tuir seksu no grupu idade**

	Mane	Feto	Totál
<b>Populasaun empregadu ho empregu sekundáriu ('000s)</b>			
15-24	6.2	4.8	11.0
25-34	14.3	10.2	24.5
35-44	14.6	11.5	26.1
45-54	15.1	8.2	23.3
55-64	6.1	4.3	10.4
65+	5.2	3.5	8.7
Totál	61.4	42.4	103.9
<b>Persentajen populasaun empregadu ho empregu sekundáriu iha totál empregu (%)</b>			
15-24	25.0	27.1	25.9
25-34	32.8	30.8	31.9
35-44	38.1	39.1	38.5
45-54	39.2	36.3	38.1
55-64	31.0	34.6	32.4
65+	34.4	38.7	36.0
Totál	34.2	34.2	34.2

Fonte: Mini Levantamentu Forsa Traballu 2016. Bazeia ba parte adultu nian hosi Levantamentu Traballu Infatíl Nasionál 2016.

**Tabela 30. Populasaun empregadu ho empregu sekundáriu, tuir seksu no estatutu iha empregu**

	Mane	Feto	Totál
<b>Populasaun empregadu ho empregu sekundáriu ('000s)</b>			
Empregadu	33.2	11.0	44.2
Traballadór ba an rasik	21.8	22.1	43.9
Empregadór	0.8	0.9	1.7
Membre hosi produtór sira-nian	0.5	0.8	1.3
Traballadór família kontribuinte	4.2	7.1	11.3
La espesifikadu	0.9	0.4	1.3
Totál	61.4	42.4	103.9
<b>Persentajen populasaun empregadu ho empregu sekundáriu iha totál empregu (%)</b>			
Empregadu	37.6	41.2	38.4
Traballadór ba an rasik	32.5	35.0	33.7
Empregadór	31.8	58.9	41.8
Membre hosi produtór sira-nian	42.6	63.4	53.7
Traballadór família kontribuinte	23.8	25.3	24.7
Totál	34.2	34.2	34.2

Fonte: Mini Levantamentu Forsa Traballu 2016. Bazeia ba parte adultu nian hosi Levantamentu Traballu Infatíl Nasionál 2016.

**Tabela 31. Empregu tuir oras serbisu kada semana no seksu**

	Mane	Feto	Totál
<b>Empregu tuir oras serbisu ('000s)</b>			
<25	39.5	45.3	84.8
25-34	21.7	20.6	42.3
35-39	11.5	9.7	21.2
40-48	42.5	17.2	59.7
49-59	40.1	18.6	58.7
60+	24.5	12.7	37.2
Totál	179.8	124.2	304.0
<b>Persentajen empregu tuir oras serbisu (%)</b>			
<25	22.0	36.5	27.9
25-34	12.1	16.6	13.9
35-39	6.4	7.8	7.0
40-48	23.6	13.9	19.7
49-59	22.3	15.0	19.3
60+	13.6	10.2	12.2
Totál	100.0	100.0	100.0

Fonte: Mini Levantamentu Forsa Traballu 2016. Bazeia ba parte adultu nian hosi Levantamentu Traballu Infantíl Nasionál 2016.

**Tabela 32. Empregu tuir oras serbisu kada semana no grupu idade**

	15-24	25-34	35-44	45-54	55-64	65 +	Totál
<b>Empregu tuir oras serbisu ('000s)</b>							
<25	20.5	16.7	16.7	12.8	9.4	8.9	84.8
25-34	6.5	10.1	8.6	8.0	5.4	3.6	42.3
35-39	2.3	3.8	4.6	5.5	2.3	2.6	21.2
40-48	5.5	18.0	15.5	12.7	5.6	2.5	59.7
49-59	4.3	17.8	13.9	15.4	4.8	2.6	58.7
60+	3.3	10.4	8.5	6.6	4.6	3.9	37.2
Totál	42.4	76.8	67.7	61.0	32.0	24.1	304.0
<b>Persentajen empregu tuir oras serbisu (%)</b>							
<25	24.1	19.6	19.6	15.1	11.0	10.5	100.0
25-34	15.4	24.0	20.3	18.9	12.9	8.5	100.0
35-39	11.0	17.9	21.7	26.1	11.0	12.3	100.0
40-48	9.1	30.2	25.9	21.2	9.3	4.2	100.0
49-59	7.3	30.2	23.7	26.2	8.1	4.4	100.0
60+	8.9	27.9	22.7	17.7	12.3	10.4	100.0
Totál	13.9	25.3	22.3	20.1	10.5	7.9	100.0

Fonte: Mini Levantamentu Forsa Traballu 2016. Bazeia ba parte adultu nian hosi Levantamentu Traballu Infantíl Nasionál 2016.



**Tabela 33.**  
**Oras serbisu kada semana tuir setór ekonómiku luan**

	Agrikultura	Indústria	Servisu	La espesifikadu	Totál
<b>Empregu tuir oras serbisu ('000s)</b>					
<25	40.2	11.9	32.7	0.0	84.8
25-34	17.6	3.5	21.1	0.1	42.3
35-39	7.4	3.4	10.4	0.0	21.2
40-48	12.4	11.5	35.7	0.1	59.7
49-59	14.4	13.6	30.8	0.0	58.7
60+	6.0	9.3	21.8	0.2	37.2
Totál	97.9	53.2	152.5	0.4	304.0
<b>Persentajen empregu tuir oras serbisu (%)</b>					
<25	47.4	14.0	38.6	0.0	100.0
25-34	41.6	8.4	49.8	0.3	100.0
35-39	34.9	16.0	49.1	0.0	100.0
40-48	20.8	19.2	59.8	0.2	100.0
49-59	24.4	23.2	52.4	0.0	100.0
60+	16.0	24.9	58.7	0.4	100.0
Totál	32.2	17.5	50.2	0.1	100.0

Fonte: Mini Levantamentu Forsa Traballu 2016. Bazeia ba parte adultu nian hosi Levantamentu Traballu Infantiil Nasionál 2016.

**Tabela 36. Dezempregu no dezempregu tuir seksu no grupu idade**

	Mane	Feto	Totál
<b>Dezempregu ('000s)</b>			
15-24	9.5	11.3	20.8
25-34	4.2	5.4	9.6
35-44	0.8	1.7	2.5
45-54	0.0	1.1	1.1
55-64	0.0	0.5	0.5
65+	0.3	0.7	1.0
Totál	14.7	20.8	35.4
<b>Taxa dezempregu (%)</b>			
15-24	27.7	39.0	32.9
25-34	8.7	14.0	11.1
35-44	1.9	5.6	3.6
45-54	0.0	4.5	1.7
55-64	0.0	4.1	1.7
65+	1.9	7.1	3.9
Totál	7.5	14.3	10.4

Fonte: Mini Levantamentu Forsa Traballu 2016. Bazeia ba parte adultu nian hosi Levantamentu Traballu Infantiil Nasionál 2016.

**Tabela 37. Dezempregu no dezempregu tuir seksu no munisípiu**

	Mane	Feto	Totál
<b>Dezempregu ('000s)</b>			
Ainaro	0.3	0.2	0.5
Aileu	0.0	0.3	0.3
Baukau	3.2	7.3	10.5
Bobonaro	0.9	1.1	2.0
Kovalima	0.9	0.8	1.7
Dili	4.2	3.7	7.8
Ermera	0.5	0.4	0.9
Likisá	1.8	1.9	3.7
Lautem	1.3	1.3	2.5
Manufahi	1.1	1.6	2.7
Manatuto	0.4	1.5	1.9
Oé-Cusse	0.3	0.6	0.8
Vikeke	0.0	0.2	0.2
Totál	14.7	20.8	35.4
<b>Taxa dezempregu (%)</b>			
Ainaro	3.7	3.0	3.4
Aileu	0.0	4.1	1.7
Baukau	15.4	38.2	26.4
Bobonaro	6.3	10.8	8.2
Kovalima	8.4	9.4	8.9
Dili	8.0	12.1	9.5
Ermera	2.4	2.4	2.4
Likisá	17.5	29.8	22.3
Lautem	11.2	14.4	12.6
Manufahi	13.2	22.3	17.4
Manatuto	6.9	22.4	14.7
Oé-Cusse	1.9	5.5	3.5
Vikeke	0.0	2.2	0.9
Totál	7.5	14.3	10.4

Fonte: Mini Levantamentu Forsa Traballu 2016. Bazeia ba parte adultu nian hosi Levantamentu Traballu Infantil Nasionál 2016.

**Tabela 38. Dezempregu no dezempregu tuir seksu no, grupu idade no atinjimentu edukasionál**

Dezempregu ('000s)	M 15-24		M 25+		M 15+		F 15-24		F 25+		F 15+		T 15-24		T 25+		Total	
Primária	0.5	0.8	1.2	0.6	1.0	1.6	1.1	1.1	1.6	1.8	1.1	1.1	1.1	1.6	1.8	2.9		
Pre-Secundária	1.4	0.7	2.1	2.1	0.9	3.0	3.5	3.5	3.0	1.6	3.0	3.5	3.5	3.0	1.6	5.0		
Secundária	5.2	1.2	6.3	6.1	3.3	9.4	11.3	11.3	9.4	4.4	11.3	11.3	11.3	9.4	4.4	15.7		
Tekniku	0.0	0.0	0.0	0.0	0.0	0.0	0.0	0.0	0.0	0.0	0.0	0.0	0.0	0.0	0.0	0.0		
Mestre	1.2	1.1	2.4	1.0	0.8	1.8	2.3	2.3	1.8	1.9	2.3	2.3	2.3	1.8	1.9	4.2		
Universidade	0.6	0.8	1.4	0.4	1.1	1.5	1.0	1.0	1.5	1.9	1.0	1.0	1.0	1.5	1.9	2.9		
La padraun	0.0	0.0	0.1	0.1	0.0	0.0	0.0	0.0	0.0	0.0	0.0	0.0	0.0	0.0	0.0	0.0		
La espezifikadu	0.6	0.6	1.3	1.0	2.4	3.4	1.6	1.6	3.4	3.1	1.6	1.6	1.6	3.4	3.1	4.7		
Total	9.5	5.2	14.7	11.3	9.4	20.8	20.8	20.8	20.8	14.6	20.8	20.8	20.8	20.8	14.6	35.4		
<b>Taxa dezempregu (%)</b>																		
Primária	15.1	2.7	3.9	26.5	6.4	9.0	20.0	20.0	9.0	4.0	9.0	20.0	20.0	9.0	4.0	5.7		
Pre-Secundária	23.2	5.0	10.5	33.9	8.6	18.2	28.6	28.6	18.2	6.5	18.2	28.6	28.6	18.2	6.5	13.9		
Secundária	33.4	3.1	12.0	45.2	14.0	25.5	38.9	38.9	25.5	7.3	25.5	38.9	38.9	25.5	7.3	17.5		
Tekniku	0.0	0.0	0.0	0.0	0.0	0.0	0.0	0.0	0.0	0.0	0.0	0.0	0.0	0.0	0.0	0.0		
Mestre	64.6	20.5	32.0	64.3	18.6	31.0	64.5	64.5	31.0	19.7	31.0	64.5	64.5	31.0	19.7	31.6		
Universidade	31.7	4.9	7.5	39.5	12.9	15.7	34.5	34.5	15.7	7.6	15.7	34.5	34.5	15.7	7.6	10.3		
La padraun	0.0	0.0	10.4	100.0	0.0	0.0	0.0	0.0	0.0	0.0	0.0	0.0	0.0	0.0	0.0	0.0		
La espezifikadu	11.0	1.1	2.1	22.3	4.6	5.9	15.7	15.7	5.9	2.8	5.9	15.7	15.7	5.9	2.8	3.9		
Total	27.7	3.3	7.5	39.0	8.1	14.3	32.9	32.9	14.3	5.3	14.3	32.9	32.9	14.3	5.3	10.4		

Fonte: Mini Levantamentu Forsa Traballu 2016. Bazeia ba parte adultu nian hosi Levantamentu Traballu Infantiil Nasional 2016.

**Tabela 39. Dezempregu juventude tuir seksu no munisípiu**

	Mane	Feto	Totál
<b>Persentajen dezempregu juventude iha totál empregu (%)</b>			
Ainaro	66.9	100.0	80.1
Aileu	0.0	50.0	50.0
Baukau	76.3	52.4	59.6
Bobonaro	92.2	69.5	79.5
Kovalima	87.5	71.0	79.6
Dili	35.6	39.2	37.2
Ermera	75.1	82.5	78.3
Likisá	70.0	36.4	52.4
Lautem	83.7	47.4	65.3
Manufahi	88.5	76.2	81.2
Manatuto	0.0	54.7	41.9
Oé-Cusse	66.0	100.0	89.7
Vikeke	0.0	100.0	100.0
Totál	64.4	54.6	58.7
<b>Persentajen dezempregu juventude iha populasauñ juventude (%)</b>			
Ainaro	45.1	73.7	59.2
Aileu	3.2	4.5	3.8
Baukau	7.0	6.2	6.6
Bobonaro	10.1	5.2	7.2
Kovalima	19.6	23.7	21.4
Dili	1.1	0.9	1.0
Ermera	7.1	4.8	6.1
Likisá	0.0	8.7	4.1
Lautem	18.2	14.1	16.5
Manufahi	4.2	10.0	7.6
Manatuto	26.8	26.1	26.4
Oé-Cusse	0.0	3.8	1.8
Vikeke	0.0	0.0	0.0
Totál	7.7	9.3	8.5

Fonte: Mini Levantamentu Forsa Traballu 2016. Bazeia ba parte adultu nian hosi Levantamentu Traballu Infantíl Nasionál 2016.

**Tabela 40. Taxa dezempregu juventude-tuir-adultu tuir seksu no munisípiu**

	Mane	Feto	Totál
<b>Munisípiu</b>			
Ainaro	10.7	-	17.5
Aileu	-	3.6	3.4
Baukau	15.4	3.6	5.8
Bobonaro	45.1	9.0	15.0
Kovalima	28.8	12.1	17.5
Dili	3.4	3.6	3.5
Ermera	9.9	14.8	11.6
Likisá	9.5	1.8	4.1
Lautem	17.6	3.4	6.8
Manufahi	49.9	10.5	19.7
Manatuto	0.0	4.4	4.0
Oé-Cusse	8.3	-	37.2
Vikeke	-	-	-
Totál	8.5	4.8	6.2

Fonte: Mini Levantamentu Forsa Traballu 2016. Bazeia ba parte adultu nian hosi Levantamentu Traballu Infantíl Nasionál 2016.

**Tabela 41. Juventude laiha empregu, lamós edukasaun no formasaun (LELE) tuir seksu no munisípiu**

	Mane	Feto	Totál
<b>Juventude LELE ('000s)</b>			
Ainaro	0.9	0.8	1.7
Aileu	0.6	0.6	1.2
Baukau	2.8	4.6	7.4
Bobonaro	2.5	5.2	7.7
Kovalima	1.0	1.4	2.4
Dili	9.2	12.4	21.6
Ermera	4.0	4.2	8.2
Likisá	4.4	3.3	7.7
Lautem	0.8	0.7	1.5
Manufahi	1.3	2.2	3.5
Manatuto	1.1	2.2	3.3
Oé-Cusse	1.0	1.9	2.9
Vikeke	1.0	1.7	2.7
Totál	30.5	41.1	71.6



	Mane	Feto	Totál
<b>Juventude LELE persentajen iha populasaun juventude (%)</b>			
Ainaro	17.2	15.0	16.1
Aileu	10.0	14.2	11.7
Baukau	24.4	36.8	30.8
Bobonaro	32.4	47.4	41.3
Kovalima	13.0	22.7	17.3
Dili	26.6	35.9	31.2
Ermera	27.1	33.6	30.1
Likisá	43.7	35.8	39.9
Lautem	11.3	14.8	12.7
Manufahi	33.0	37.3	35.6
Manatuto	31.9	46.7	40.2
Oé-Cusse	17.8	38.8	27.6
Vikeke	17.0	25.6	21.7
Totál	24.8	33.6	29.2

Fonte: Mini Levantamentu Forsa Traballu 2016. Bazeia ba parte adultu nian hosi Levantamentu Traballu Infantil Nasionál 2016.

**Tabela 42. Populasaun iha forsa traballu, hosi seksu no atendentu eskola atuál**

	Mane	Feto	Totál
<b>Populasaun iha forsa traballu</b>			
Escola	67.8	61.6	129.4
La escola	104.9	150.7	255.6
Totál	172.7	212.3	385.0
<b>Populasaun iha forsa traballu hanesan proporsaun hosi populasaun ho idade (%)</b>			
Escola	18.5	17.2	17.9
La escola	28.6	42.2	35.3
Totál	47.0	59.4	53.1

Fonte: Mini Levantamentu Forsa Traballu 2016. Bazeia ba parte adultu nian hosi Levantamentu Traballu Infantil Nasionál 2016.

**Tabela 43. Saláriu/remunerasaun tuir setór no seksu (USD kada fulan)**

	Mane	Feto	Totál
<b>Área atividade ekonómiku</b>			
Agrikultura	198.9	87.4	167.7
Indústria	203.8	101.2	192.9
Servisu	254.9	211.1	243.9
La espesifikadu	150.0	.	150.0
Totál	235.9	184.0	224.6

Fonte: Mini Levantamentu Forsa Traballu 2016. Bazeia ba parte adultu nian hosi Levantamentu Traballu Infantil Nasionál 2016.

**Tabela 44. Saláriu/remunerasaun tuir atinjimentu edukasionál no seksu (USD kada fulan)**

	Mane	Feto	Totál
<b>Atinjimentu edukasionál</b>			
Primária	205.1	89.0	194.8
Pre-Secundária	291.4	123.8	255.9
Secundária	200.8	183.5	196.8
Tekniku	204.9	289.7	221.4
Mestre	383.2	304.5	358.3
Universidade	357.2	269.0	333.3
La padraun	203.6	.	203.6
La espesifikadu	159.1	83.0	141.9
Totál	235.9	184.0	224.6

Fonte: Mini Levantamentu Forsa Traballu 2016. Bazeia ba parte adultu nian hosi Levantamentu Traballu Infantil Nasionál 2016.



Tabela 45. Saláriu/remunerasaun tuir atinjimentu edukasionál no profisaun (USD kada fulan)

	Profisaun						Total		
	Primária	Pre-Secundária	Secundária	Tekniku	Mestre	Universidade		La padraun espesifikadu	La espesifikadu
Jestór	178.8	160.4	259.2	.	185.8	464.9	165.8	209.4	315.1
Profisionál	280.8	152.6	230.4	223.9	301.2	352.3	321.0	323.0	290.2
Tekniku	205.2	186.7	213.3	.	373.2	447.9	.	120.0	260.3
Traballadór apoiu administrativu	133.9	279.0	165.4	181.5	1046.8	305.7	115.0	130.5	250.9
Traballadór komersializasaun	156.0	128.3	164.6	185.0	.	470.0	300.0	180.5	197.1
Traballadór agrikulturál	119.2	897.6	233.8	.	189.7	236.8	115.0	75.6	178.0
Traballadór artezanataria	314.9	331.5	154.1	.	120.0	150.0	.	94.7	203.5
Operadór	184.6	205.2	242.9	.	120.0	80.0	.	153.1	202.2
Elementáriu	219.8	162.1	175.9	400.0	70.3	185.4	340.0	197.2	189.4
Total	194.8	255.9	196.8	221.4	358.3	333.3	203.6	141.9	224.6

Fonte: Mini Levantamentu Forsa Traballu 2016. Bazeia ba parte adultu nian hosi Levantamentu Traballu Infantiil Nasional 2016.